

**Projekt**

z dnia 19 marca 2026 r.

Zatwierdzony przez .....

**UCHWAŁA NR .../XXVII/2026  
RADY MIEJSKIEJ W PRASZCE**

z dnia 18 marca 2026 r.

**w sprawie przyjęcia „Strategii Rozwoju Gminy Praszka na lata 2026-2036”**

Na podstawie art. 10e, art. 10f ust. 4 i art. 18 ust. 2 pkt. 6a ustawy z dnia 8 marca 1990 r. o samorządzie gminnym (t.j. Dz.U. z 2025 r., poz. 1153 z późn. zm.) w związku z art. 18 pkt. 3 ustawy z dnia 6 grudnia 2006 r. o zasadach prowadzenia polityki rozwoju (t.j. Dz.U. z 2025 r. poz. 198) Rada Miejska w Praszce uchwala, co następuje:

**§ 1.**

Przyjmuje się „Strategię Rozwoju Gminy Praszka na lata 2026 - 2036”, która stanowi załącznik do niniejszej uchwały.

**§ 2.**

Wykonanie uchwały powierza się Burmistrzowi Praszki.

**§ 3.**

Uchwała wchodzi w życie z dniem podjęcia.

Przewodniczący Rady  
Miejskiej

**Bogusław Łazik**

# Strategia Rozwoju Gminy Praszka na lata 2026-2036

## Spis treści

1. Wstęp .....	4
2. Wnioski z diagnozy .....	6
2.1. Sfera społeczna .....	6
2.2. Sfera gospodarcza .....	10
2.3. Sfera przestrzenna .....	12
2.4. Synteza diagnozy i wyzwania rozwojowe .....	13
4. Wizja oraz cele rozwoju gminy Praszka .....	19
5. Cele oraz kierunki rozwoju gminy Praszka .....	22
Cel strategiczny 1. Atrakcyjna oferta mieszkaniowa oraz przestrzeń publiczna .....	22
Cel strategiczny 2. Dostępne usługi o wspierające integrację mieszkańców .....	24
Cel strategiczny 3. Wysoka aktywność społeczna i solidarność międzypokoleniowa .....	26
Cel strategiczny 4. Wzmocniony potencjał gospodarczy .....	27
Cel 5. Zapewnione bezpieczeństwo, zwiększona odporność na zmiany klimatu oraz dobry stan środowiska .....	29
6. Model struktury funkcjonalno-przestrzennej gminy Praszka .....	32
6.1. Struktura sieci osadniczej gminy Praszka wraz z rolą i hierarchią jednostek osadniczych .....	32
6.2. System powiązań przyrodniczych na obszarze gminy Praszka .....	35
6.3. Główne korytarze i elementy sieci transportowych, w tym pieszych i rowerowych .....	42
6.4. Główne elementy infrastruktury technicznej i społecznej .....	44
6.5. Docelowy model struktury funkcjonalno-przestrzennej .....	49
7. Ustalenia i rekomendacje w zakresie kształtowania i prowadzenia polityki przestrzennej w gminie Praszka .....	52
7.1. Wyzwania polityki przestrzennej gminy Praszka .....	52
7.2. Rekomendacje w zakresie kształtowania i prowadzenia polityki przestrzennej .....	54
8. Obszary strategicznej interwencji określone w strategii rozwoju województwa .....	60
9. Obszary strategicznej interwencji kluczowe dla gminy .....	63
10. System zarządzania strategią .....	64

10.1. Zasady wdrażania i monitoringu .....	64
10.2. Ramy finansowe i źródła finansowania .....	65
10.3. Wytyczne dla sporządzania dokumentów wykonawczych.....	68
11. Spójność strategii rozwoju gminy ze strategią rozwoju województwa oraz planem zagospodarowania przestrzennego województwa .....	74
12. Strategiczna ocena oddziaływania na środowisko .....	82
13. Spis map, rysunków, tabel i wykresów.....	83

# 1. Wstęp

Strategia Rozwoju Gminy Praszka na lata 2026-2036 opracowana została w oparciu o art. 6 ust. 3 ustawy z dnia 6 grudnia 2006 r. o zasadach prowadzenia polityki rozwoju (Dz.U. 2025 poz. 198), art. 10 f ust. 2 ustawy z dnia 8 marca 1990 r. o samorządzie gminnym (Dz.U. 2025 poz. 1153), art. 39 ustawy z dnia 3 października 2008 r. o udostępnianiu informacji o środowisku i jego ochronie, udziale społeczeństwa w ochronie środowiska oraz o ocenach oddziaływania na środowisko (Dz.U. 2024 poz. 1112) a także Uchwały Nr 81/XII/2025 Rady Miejskiej w Praszce z dnia 27 marca 2025 r. w sprawie przystąpienia do sporządzenia Strategii Rozwoju Gminy Praszka na lata 2026-2036 oraz określenia szczegółowego trybu i harmonogramu opracowania projektu strategii, w tym trybu konsultacji.

Proces formułowania Strategii, w tym określenie głównych wyzwań rozwojowych na etapie diagnozy, celów, kierunków działań, wskaźników monitorujących realizację strategii, oparty został na zasadach partnerstwa lokalnego – podczas konsultacji społecznych w formule warsztatów – przy zaangażowaniu przedstawicieli życia społecznego, gospodarczego oraz politycznego.

Strategię opracowano z uwzględnieniem zasad zgodności programowej z podstawowymi dokumentami krajowymi, regionalnymi i lokalnymi.

Prace nad tworzeniem części strategicznej rozpoczęto od sformułowania wizji i misji rozwoju, po zakończeniu prac diagnostycznych. Następnie zostały określone cele strategiczne oraz kierunki działań. W strategii położono nacisk na wytyczne prowadzenia polityki przestrzennej gminy. Model funkcjonalno-przestrzenny wskazuje na oczekiwane zmiany w sposobie funkcjonowania gminy po zrealizowaniu celów strategicznych.

Strategii Rozwoju Gminy Praszka na lata 2026-2036 jest dokumentem, który wytycza ścieżkę rozwoju lokalnego w perspektywie wieloletniej. W dokumencie uwzględniono opinie, zgłoszone potrzeby mieszkańców, liderów lokalnych oraz zewnętrzne czynniki rozwoju.

Rysunek 1. Schemat prac nad Strategią Rozwoju Gminy Praszka na lata 2026-2036



Źródło: Opracowanie własne

## 2. Wnioski z diagnozy

### 2.1. Sfera społeczna

#### SYTUACJA DEMOGRAFICZNA

W latach 2017–2024 gmina Praszka doświadczyła wyraźnego spadku liczby mieszkańców – z 13 630 osób w 2017 roku do 12 725 w roku 2024 (wg danych GUS), co oznacza ubytek o 905 osób (spadek o około 6,6%). Proces ten przebiegał stopniowo, jednak wykazuje trwały charakter, a jego głównym źródłem były zarówno ujemny przyrost naturalny, jak i negatywne saldo migracji. Ubytek ten objął obie płcie, przy czym kobiety niezmiennie stanowiły większą część populacji (różnica około 200–250 osób).

Zmiany demograficzne w Praszce wpisują się w szersze regionalne tendencje. W tym samym okresie województwo opolskie straciło ponad 59,7 tysięcy mieszkańców (-6,0%), a powiat oleski ponad 4,0 tysiąca (-6,2%). Jednak na tle regionu i kraju Praszka wypada niekorzystnie – wskaźnik zmiany liczby ludności na 1000 mieszkańców utrzymywał się na poziomie ujemnym przez cały analizowany okres, osiągając najniższą wartość w 2024 roku (-10,7). Podczas gdy w Polsce obszary miejsko-wiejskie odnotowywały dodatni wskaźnik w 2023 i 2024 roku (11,0 i 14,8), w Praszce trend depopulacyjny się pogłębiał.

Analiza struktury wieku mieszkańców wskazuje na silny proces starzenia się społeczeństwa. W latach 2017–2024 liczba osób w wieku produkcyjnym zmniejszyła się z 8233 do 6816 (ubytek o 1417 osób), podczas gdy liczba osób w wieku poprodukcyjnym wzrosła z 3191 do 3775 (wzrost o 584 osoby). Udział osób w wieku poprodukcyjnym w populacji zwiększył się z 23,4% do 29,7%. Jednocześnie liczba osób w wieku 65+ przypadających na 100 osób w wieku produkcyjnym wzrosła z 38,8 do 53,9. Wskaźnik ten w Praszce był wyższy niż średnia wojewódzka (42,2), powiatowa (42,1) i krajowa (38,8), co potwierdza intensywniejszy charakter starzenia się społeczności lokalnej.

Kolejnym wyzwaniem demograficznym jest systematyczny spadek liczby osób młodych. Grupa mieszkańców w wieku 25–34 lat zmniejszyła się z 146,29 do 103,08 na 1000 ludności, co oznacza spadek o 29,5%. Wskazuje to na wyraźny odpływ młodych dorosłych, związany z migracjami edukacyjnymi i zarobkowymi. Jednocześnie dzieci w wieku 0–4 lata ubyło z 612 do 432, co w połączeniu z wyraźnym spadkiem liczby urodzeń (z 136 w 2017 roku do 62 w 2024 roku) potwierdza postępujący kryzys demograficzny.

Wszystkie lata objęte analizą cechowały się ujemnym przyrostem naturalnym. Najniższy bilans naturalny zanotowano w 2024 roku (-85). Utrzymujące się wysokie wskaźniki zgonów, szczególnie w latach pandemii (2020–2022), oraz niski współczynnik urodzeń (spadek z 9,98‰ do 6,64‰) wskazują na utrwalony deficyt demograficzny.

Dodatkowo przez cały okres saldo migracji wewnętrznych pozostawało ujemne. Najmniejszy odpływ odnotowano w 2022 roku (-22 osoby), natomiast najwyższy w 2017 i 2023 roku (-87 i -86). W 2024 roku saldo migracji również było ujemne i wynosiło -36. Gmina nie tylko nie przyciąga nowych mieszkańców, ale też systematycznie traci obecnych.

## **MIESZKALNICTWO**

W latach 2017–2024 gmina Praszka odnotowała umiarkowany, ale stabilny wzrost zasobów mieszkaniowych. Liczba mieszkań zwiększyła się o 2,7%, osiągając w 2024 roku 5101 lokali, przy czym bardziej dynamiczny wzrost zaobserwowano w liczbie izb (o 3,67%) i powierzchni użytkowej (o 4,19%). Wskazuje to na stopniową poprawę standardu zamieszkania. Średnia powierzchnia użytkowa przypadająca na osobę wzrosła z 29,0 m<sup>2</sup> do 32,0 m<sup>2</sup>, co stanowi wzrost o 10,3%, choć wartość ta pozostaje nieco niższa od średniej wojewódzkiej wynoszącej 31,4 m<sup>2</sup>. Gmina wyróżnia się umiarkowanym wysokim wskaźnikiem mieszkań na 1000 ludności, który w 2024 roku wyniósł 400,9. Wartość ta zbliżona była do średniej dla województwa opolskiego (398,9), przy czym była niższa od średniej krajowej (425,9) oraz wyższa na tle średniej dla powiatu oleskiego (354,1). Mimo tych pozytywnych tendencji, wyzwaniem pozostaje niska dynamika przyrostu nowych mieszkań, wynosząca zaledwie 0,38% rocznie, oraz fakt, że przeciętna powierzchnia mieszkania (81,1 m<sup>2</sup>) jest niższa niż w powiecie oleskim (88,7 m<sup>2</sup>). Konieczna wydaje się modernizacja istniejących zasobów, szczególnie w zakresie poprawy ich efektywności energetycznej. W tym kontekście rekomenduje się intensyfikację budownictwa komunalnego, zwłaszcza z myślą o grupach szczególnie potrzebujących, takich jak seniorzy czy rodziny wielodzietne, oraz wsparcie procesów termomodernizacji starszych budynków.

## **PROBLEMY, POMOC, OPIEKA I PREWENCJA SPOŁECZNA**

W obszarze pomocy społecznej odnotowano znaczący spadek liczby beneficjentów – z 386 osób w 2017 roku do 194 w 2024 roku. Wśród najczęstszych przyczyn przyznawania pomocy wymieniano ubóstwo (69 rodzin), niepełnosprawność (77 rodzin) i długotrwałą chorobę (91 rodzin). Ośrodek Pomocy Społecznej skupiał się przede wszystkim na świadczeniu usług opiekuńczych (objęty one 53 rodziny, czyli 66 osób), realizacji programu dożywiania (79 osób) oraz prowadzeniu pracy socjalnej (75 rodzin). Wskaźnik zasięgu pomocy społecznej wyniósł w 2024 roku zaledwie 1,5%, co jest wartością znacznie niższą od średniej krajowej (3,1%). Głównie

wyzwania pomocy społecznej wiążą się ze starzejącym się społeczeństwem i rosnącą liczbą osób niepełnosprawnych, przy jednoczesnych ograniczeniach w dostępie do mieszkań chronionych i specjalistycznego wsparcia dla opiekunów. W odpowiedzi na te problemy rekomenduje się rozwój usług środowiskowych, takich jak asystenci seniorów, oraz zacieśnienie współpracy z organizacjami pozarządowymi w zakresie aktywizacji zawodowej osób zagrożonych wykluczeniem społecznym.

## **KULTURA**

Działalność kulturalna w gminie koncentruje się wokół Miejsko-Gminnego Ośrodka Kultury i Sportu (MGOKiS) oraz Muzeum w Praszce. W gminie zaobserwowano spadek czytelnictwa w bibliotekach – liczba czytelników zmniejszyła się z 2182 do 1803 w okresie od 2017 do 2024 roku. Wskaźnik czytelników na 1000 mieszkańców w 2024 roku (141) pozostaje zbliżony do średniej krajowej (142). Główne wyzwania w sferze kultury dotyczą niskiej frekwencji na imprezach kulturalnych (w 2024 roku odnotowano zaledwie 1400 uczestników wobec 21 210 w 2018 roku) oraz konieczność cyfryzacji usług bibliotecznych i modernizacji infrastruktury. W celu poprawy tej sytuacji niezbędne jest zwiększenie nakładów finansowych na kulturę. Warto również wdrażać projekty integrujące różne pokolenia, takie jak warsztaty historyczne wykorzystujące lokalne dziedzictwo.

Pomysłem na wykorzystanie dziedzictwa kulturowego oraz przyrodniczego mogłoby być powstanie ścieżki historyczno-przyrodniczej w dolinie Prozny, szlakiem dawnych placówek granicznych rozlokowanych niegdyś w poszczególnych miejscowościach gminy Praszka. Ich usytuowanie w pobliżu dawnej granicy czyli rzeki Prozny sprzyja również jednocześnie edukacji na temat środowiska przyrodniczego Gminy, np. roślinności, gatunków ptaków itp.

## **DZIEDZICTWO KULTUROWE**

Gmina Praszka może poszczycić się bogatym dziedzictwem kulturowym, na które składa się 109 zabytków, w tym 5 wpisanych do rejestru (m.in. XIX-wieczna synagoga), 205 stanowisk archeologicznych (z czego 3 figurują w rejestrze) oraz zabytkowy tabor kolejki wąskotorowej obejmujący parowóz i wagon. Największe wyzwania w tym obszarze wiążą się z ograniczonymi środkami przeznaczanymi na konserwację zabytków (np. wieży ciśnień) oraz niską świadomością dziedzictwa kulturowego wśród mieszkańców. W odpowiedzi na te problemy rekomenduje się włączenie zabytków w szlaki turystyczne, ze szczególnym uwzględnieniem promocji kolejki wąskotorowej, oraz prowadzenie działań edukacyjnych, takich jak warsztaty historyczne realizowane we współpracy ze szkołami. Działania te mogą przyczynić się zarówno do lepszej ochrony dziedzictwa kulturowego, jak i zwiększenia jego roli w rozwoju turystyki w regionie.

## **SPORT I REKREACJA**

Gmina Praszka charakteryzuje się rozwiniętą infrastrukturą sportowo-rekreacyjną, choć wymaga ona modernizacji. Składa się na nią hala sportowa, kryty basen, stadion (konieczność modernizacji) oraz szlaki rowerowe. Rekreacja jest również możliwa w oparciu o potencjał rzeki Proсна w postaci spływów kajakowych. W latach 2018–2024 odnotowano znaczny wzrost zainteresowania aktywnością fizyczną wśród mieszkańców – liczba członków klubów sportowych wzrosła w tym okresie z 210 do 415, a liczba dzieci i młodzieży uczestniczącej w zajęciach zwiększyła się niemal czterokrotnie, a jednocześnie zmniejszyła się liczba klubów i sekcji sportowych, co może świadczyć o potrzebie optymalizacji oferty.

## **OPIEKA ZDROWOTNA**

W zakresie opieki zdrowotnej gmina zapewnia podstawową opiekę medyczną poprzez trzy przychodnie. W ostatnich latach zauważalny jest jednak spadek liczby udzielanych porad lekarskich – w porównaniu z 2017 rokiem. Od 2021 roku liczba porad lekarskich w ramach POZ utrzymuje się on w gminie Praszka na stałym poziomie około 64 tys., podczas gdy przed okresem pandemii wynosiła około 69 tys. porad. Może to wynikać zarówno z efektów pandemii, jak i zmian w modelu korzystania z usług zdrowotnych. Problemem pozostaje również niższa niż średnia krajowa dostępność przychodni – w Praszce na 10 tysięcy mieszkańców przypada ich zaledwie 3, podczas gdy w innych gminach miejsko-wiejskich wskaźnik ten wynosi 5. Z drugiej strony, dostępność aptek jest na relatywnie wysokim poziomie – jedna apteka obsługuje średnio 2 573 mieszkańców, co jest wynikiem lepszym niż w skali kraju. Aby poprawić sytuację w ochronie zdrowia, konieczne jest zwiększenie liczby placówek POZ oraz wprowadzenie programów zachęcających mieszkańców do regularnych badań profilaktycznych.

## **OPIEKA ŻŁOBKOWA I PRZEDSZKOLNA**

W obszarze opieki nad najmłodszymi gmina może pochwalić się działającym od lutego 2020 roku publicznym żłobkiem oraz stabilną liczbą dzieci uczęszczających do przedszkoli. Wskaźnik dostępności wychowania przedszkolnego dla dzieci w wieku 3–5 lat systematycznie rósł i osiągnął w 2024 roku wartość 1037,5 na 1 tys. dzieci, co jest wynikiem znacznie przewyższającym średnie krajowe i wojewódzkie. Kluczowe będzie monitorowanie trendów oraz dostosowanie oferty edukacyjnej do zmieniających się potrzeb rodziców.

## **SZKOLNICTWO PODSTAWOWE**

W gminie funkcjonuje osiem szkół podstawowych, w których w latach 2018–2024 (po reformie) liczba uczniów pozostaje stabilna. W 2024 roku w gminie w szkołach podstawowych było 1104 uczniów oraz 65 oddziałów.

Mimo pozytywnych zmian, wyzwaniem pozostaje utrzymanie odpowiedniej kadry nauczycielskiej oraz zapewnienie wsparcia uczniom ze specjalnymi potrzebami edukacyjnymi, zwłaszcza w Zespole Placówek Specjalnych. Wymaga to dalszego rozwoju programów wspierających zarówno nauczycieli, jak i uczniów.

## **AKTYWNOŚĆ SPOŁECZNA I OBYWATELSKA**

Aktywność społeczna mieszkańców Praszki utrzymuje się na wysokim poziomie. Liczba organizacji pozarządowych wzrosła do 62, co w 2024 roku w przeliczeniu na 1 tys. mieszkańców daje wskaźnik 4,87 i jest zbliżona do średniej dla województwa i kraju. Ponadto frekwencja wyborcza w gminie regularnie przekracza średnią dla Polski, co świadczy o dużym zaangażowaniu obywatelskim. Współpraca samorządu z organizacjami pozarządowymi koncentruje się na przeciwdziałaniu uzależnieniom i integracji społecznej, jednak warto rozważyć dodatkowe formy wsparcia dla lokalnych stowarzyszeń, np. poprzez programy grantowe.

## **BEZPIECZEŃSTWO PUBLICZNE**

W dziedzinie bezpieczeństwa publicznego gmina podejmuje działania mające na celu poprawę ochrony mieszkańców. Jednostki straży pożarnej zostały wyposażone w specjalistyczny sprzęt, a szkoły regularnie przeprowadzają ćwiczenia ewakuacyjne. Mimo to istnieje potrzeba modernizacji systemu monitoringu i zarządzania kryzysowego, zwłaszcza w kontekście rosnących zagrożeń związanych ze zmianami klimatu. Wzmocnienie programów prewencyjnych oraz zwiększenie świadomości mieszkańców w zakresie bezpieczeństwa powinny być priorytetem na najbliższe lata.

## **2.2. Sfera gospodarcza**

### **DZIAŁALNOŚĆ GOSPODARCZA**

Gmina Praszka odnotowała wyraźny wzrost liczby podmiotów gospodarczych – z 1255 w 2017 roku do 1393 w 2024 roku, co oznacza wzrost o 11%. Dominują tu mikroprzedsiębiorstwa zatrudniające do 9 osób, które stanowią aż 96,8% wszystkich podmiotów. Sektor prywatny rozwijał się dynamiczniej niż publiczny, zwiększając swoją liczebność o 11,2%, podczas gdy sektor publiczny utrzymywał stabilny poziom około 30 podmiotów. W strukturze działalności gospodarczej widoczne są zmiany – tradycyjne sektory, takie jak rolnictwo i przetwórstwo

przemysłowe, stopniowo tracą na znaczeniu (odpowiednio spadek o 20% i 8%), podczas gdy dynamicznie rozwijają się nowoczesne branże, w tym IT (+30%), usługi profesjonalne (+23%) oraz opieka zdrowotna (+29%). Szczególnie zauważalny jest wzrost w budownictwie (+48%) oraz w usługach administracyjnych i wspierających (+57%), co może świadczyć o rosnącej dywersyfikacji lokalnej gospodarki.

## **TURYSTYKA**

W obszarze turystyki powiat oleski, w którego skład wchodzi gmina Praszka, odnotował spadek liczby udzielonych noclegów o 9,9% w porównaniu z 2017 rokiem, osiągając w 2024 roku wartość 393,16 noclegów na 1000 mieszkańców. Wynik ten jest niższy niż średnia dla województwa opolskiego, co wskazuje na potrzebę wzmocnienia bazy turystycznej oraz bardziej efektywnej promocji regionu. Warto zauważyć, że powiaty, takie jak namysłowski czy kędzierzyńsko-kozielski, odnotowały w tym samym okresie znaczący wzrost liczby noclegów, co podkreśla konieczność podjęcia dodatkowych działań w celu zwiększenia atrakcyjności turystycznej gminy Praszka. Turystyka nie jest zaliczana do grona istotnych branż lokalnej gospodarki.

## **RYNEK PRACY**

Na lokalnym rynku pracy w latach 2017–2024 zaobserwowano wahania liczby osób bezrobotnych. W 2017 roku zarejestrowano 238 bezrobotnych, a w 2024 roku – 209, co oznacza spadek o 12%. Jednak w ujęciu płciowym sytuacja wygląda różnie: liczba bezrobotnych mężczyzn wzrosła z 84 do 89, podczas gdy wśród kobiet odnotowano spadek z 154 do 120. Wskaźnik bezrobocia w gminie Praszka w 2024 roku wyniósł 3,1%, co plasuje ją nieznacznie powyżej średniej powiatowej (2,8%), ale poniżej poziomu wojewódzkiego (3,8%) i krajowego (4,1%). Wskaźniki bezrobocia w gminie Praszka wskazują na niski poziom bezrobocia, niemniej struktura branżowa lokalnej gospodarki może nie tworzyć odpowiednio szerokiej oferty, w szczególności dla osób młodych lub o wyższych kwalifikacjach, co docelowo wpływa na odpływ migracyjny młodych osób.

## **TRANSPORT**

System transportowy w gminie opiera się głównie na drogach krajowych (nr 45 i 42) oraz powiatowych. Drogi krajowe w obrębie miasta przeszły do kategorii dróg powiatowych i gminnych, natomiast kategorię drogi krajowej otrzymała obwodnica Praszki. Brak połączeń kolejowych (linia została zamknięta w 2010 roku) oraz ograniczona częstotliwość połączeń autobusowych stanowią wyzwanie dla mobilności mieszkańców, szczególnie w godzinach popołudniowych i świątecznych. Rozwój transportu publicznego oraz lepsze dostosowanie rozkładów jazdy do

potrzeb mieszkańców mogłyby poprawić dostępność usług i jakość życia w gminie. Dodatkowo warto podkreślić, iż z badań z mieszkańcami wynika, iż jednym z kluczowych oczekiwań mieszkańców jest modernizacja dróg, chodników i oświetlenia. Wskazuje to na potrzebę inwestowania w bezpieczeństwo komunikacyjne oraz alternatywne względem samochodu możliwości przemieszkania się, np. z wykorzystaniem roweru.

## 2.3. Sfera przestrzenna

### GOSPODARKA WODNA I ŚCIEKOWA

W zakresie gospodarki wodnej i ściekowej gmina osiągnęła wysoki poziom nasycenia infrastrukturą wodociągową. Gmina Praszka jest w 99,6 % zwodociągowana. Ujęcia wody znajdują się w miejscowościach Kowale, Stojec. Wymienione ujęcia wody wykorzystują studnie głębinowe. Stacja uzdatniania wody znajdują się przy ujęciach wody w Kowalach i Stojcu. Jakość wody dostarczana konsumentom jest dobra i odpowiada przepisowym wymaganiom. Długość sieci wodociągowej magistralnej i rozdzielczej w gminie wynosi 123,1 km, w tym w mieście Praszka 32,1 km. Właścicielem i eksploatatorem infrastruktury wodociągowej jest P.P.-U. „GOSKOM” Sp. z o.o., w której gmina Praszka ma 100% udziałów.

Długość czynnej sieci rozdzielczej wzrosła o 0,2 km (z 109,5 km w 2017 r. do 109,7 km w 2024 r.), co wskazuje na brak znaczącej rozbudowy głównych magistrali. Wzrost liczby przyłączy do budynków (o 6,7%) przy jednoczesnym spadku liczby użytkowników (o 5,6%) sugeruje intensyfikację wykorzystania istniejącej infrastruktury. Zużycie wody na mieszkańca wzrosło o 11,4%, co może wynikać ze zmian w zachowaniach konsumenckich lub wskazuje na zwiększoną liczbę mieszkańców, niż to wynika ze statystyk GUS.

Sieć kanalizacyjna pozostaje na stabilnym poziomie, z minimalnym wzrostem długości (o 0,1 km) i 73% mieszkańców podłączonych do systemu. Wzrost liczby przyłączy (o 7,8%) przy spadku liczby użytkowników (o 5,3%) wskazuje na zmiany w strukturze gospodarstw domowych. Stabilność tych wskaźników sugeruje, że gmina osiągnęła równowagę w zakresie infrastruktury sanitarnej, choć istnieje jeszcze potrzeba jej dalszej modernizacji i rozbudowy.

### POZOSTAŁA INFRASTRUKTURA TECHNICZNA

IW ostatnich latach nastąpił znaczący wzrost podłączeń do sieci gazowej – liczba odbiorców wzrosła o 153%, choć nadal obejmuje jedynie niewielki odsetek mieszkańców. W zakresie telekomunikacji 93% gospodarstw ma dostęp do Internetu, jednak na terenie gminy pozostaje 335 „białych plam”, które wymagają dalszych inwestycji w światłowody.

## GOSPODARKA ODPADAMI

W latach 2017–2024 zaobserwowano wzrost ilości odbieranych odpadów ogółem, przy czym najwyższy poziom odnotowano w 2020 r. (5558 ton), po którym nastąpił spadek. W 2024 roku masa zbieranych odpadów ogółem w gminie Praszka wyniosła 4585 ton. Odpady z gospodarstw domowych stanowią dominującą część (85–89% całości), ale ich ilość wzrosła jedynie o 7,1%. Znacznie dynamiczniej rośnie ilość odpadów z sektora usługowego i biznesowego (o 15,6%), co może odzwierciedlać rozwój lokalnej przedsiębiorczości.

W przypadku odpadów zmieszanych odnotowano spadek o 5,6%, przy jednoczesnym wzroście selektywnej zbiórki o 37,3%. Szczególnie istotny jest wzrost odpadów selektywnie zbieranych z innych źródeł (usługi, handel) o 182,7%, co świadczy o stopniowym wdrażaniu zasad recyklingu wśród podmiotów gospodarczych. Wskaźnik odpadów zmieszanych na mieszkańca w gminie Praszka w 2024 roku wynosił 207,4 kg, zbliżony był do średniej krajowej (218 kg) i wojewódzkiej (223,8 kg) i jednocześnie był znacznie wyższy od średnie dla powiatu oleskiego (187,2 kg).

## REWITALIZACJA

Gminny Program Rewitalizacji na lata 2024–2030 koncentruje się na trzech głównych celach: integracji społecznej, redukcji bezrobocia oraz poprawie jakości środowiska i infrastruktury. Wizja programu zakłada stworzenie aktywnej i zintegrowanej społeczności, wsparcie przedsiębiorczości oraz modernizację infrastruktury technicznej, np. poprzez budowę systemu wodociągowego czy termomodernizację budynków użyteczności publicznej. Dokument ten stanowi odpowiedź na zdiagnozowane problemy, takie jak degradacja społeczna i przestrzenna, i ma na celu holistyczne podejście do rewitalizacji.

### 2.4. Synteza diagnozy i wyzwania rozwojowe

**Syntezę zjawisk i czynników rozwojowych, w tym problemów, barier oraz potencjałów gminy i szans rozwojowych ujęto w postaci analizy SWOT. W analizie SWOT zawarto ustalenia poczynione po spotkaniu warsztatowym, które poświęcono ocenie sytuacji społeczno-gospodarczej i przestrzennej gminy.**

Analiza SWOT obejmuje analizę:

- Mocnych stron, tj. uwarunkowań wewnętrznych (endogenicznych), czyli elementów rzeczywistości mających pozytywny charakter z punktu widzenia jego przyszłego rozwoju,
- Słabych stron, tj. uwarunkowań wewnętrznych o negatywnym charakterze,

- Szans, tj. uwarunkowań zewnętrznych (egzogenicznych) o charakterze pozytywnym. Jako szanse uwzględnione zostały te zagadnienia, których źródła leżą poza obszarem gminy lub poza zakresem kompetencji władz publicznych działających na jej obszarze,
- Zagrożeń, tj. uwarunkowań zewnętrznych mających negatywny wpływ na rozwój gminy, których źródła leżą poza obszarem gminy lub poza zakresem kompetencji władz publicznych działających na jej obszarze.

Tabela 1. Czynniki rozwojowe SWOT gminy Praszka

<b>Mocne strony</b>
1. Potencjał kapitału społecznego – który kształtuje duża liczba lokalnych organizacji pozarządowych i wysokie uczestnictwo mieszkańców w wyborach.
2. Poprawa warunków mieszkaniowych – widoczna w rosnącej powierzchni mieszkań oraz rosnących wskaźnikach nasycenia mieszkaniem.
3. Korzystna sytuacja materialna mieszkańców, przejawiająca się niskimi wskaźnikami bezrobocia, niskim zasięgiem pomocy społecznej.
4. Rozwinięta infrastruktura wspierająca rozwój mieszkalnictwa – wysoki odsetek mieszkańców z dostępem do sieci wodociągowej i kanalizacyjnej oraz zaawansowana infrastruktura telekomunikacyjna.
5. Potencjał instytucjonalny systemu opieki społecznej, które realizuje szereg działań na rzecz lokalnej społeczności.
6. Rozwinięta oferta edukacji podstawowej oraz opieki nad dziećmi.
7. Aktywność oraz oferta kulturalna - wzmacniająca spójność społeczną, promująca lokalne dziedzictwo, widoczna w rosnącej liczbie członków grup artystycznych oraz kół i klubów.
8. Rosnąca aktywność sportowa – widoczna w rosnącej liczbie osób ćwiczących w klubach sportowych
9. Dobrze rozwinięta funkcja gospodarcza na terenie gminy, w tym relatywnie wysoki poziom dochodów z PIT oraz wzrost udziału podatku od działalności gospodarczej osób fizycznych.
10. Dogodne położenie komunikacyjne – przy drogach krajowych nr 45 i 42, co sprzyja rozwojowi gospodarczemu.
11. Gęsta sieć drogowa, zapewniająca dobrą dostępność transportową oraz rozwijana sieć powiązań rowerowych.
12. Bogate dziedzictwo kulturowe.

### **Słabe strony**

1. Głęboka depopulacja – spadek liczby mieszkańców, w tym deklaracje młodych mieszkańców wskazująca na możliwość opuszczenia rodzinnych stron.
2. Starzenie się społeczeństwa – wzrost udziału osób poprodukcyjnych, przy jednocześnie niekorzystnych prognozach demograficznych na przyszłość.
3. Ograniczona oferta dedykowana aktywności i integracji osób młodych.
4. Spadek potencjału ekonomicznego ludności gminy, związany z kurczeniem się liczby osób w wieku produkcyjnym i rosnącym obciążeniu demograficznym w związku ze starzeniem się społeczeństwa.
5. Niskie wskaźniki urodzeń, które docelowo mogą istotnie pogłębić problemy demograficzne na terenie gminy oraz wpłynąć na lokalne usługi, np. system edukacji, docelowo na stan gospodarki.
6. Ograniczona atrakcyjność lokalnego rynku pracy, co może docelowo wpływać na odpływ młodych z przestrzeni gminy.
7. Ograniczona dostępność transportu publicznego, który opiera się głównie na komunikacji autobusowej.
8. Postępujące zużycie istniejącej infrastruktury technicznej, w tym wodno-kanalizacyjnej, wymagające poniesienia bardzo dużych nakładów.
9. Niepełne dostosowanie istniejącej infrastruktury społecznej do potrzeb starzejącego się społeczeństwa i standardów dostępności.

### **Szanse**

1. Rozwój gospodarki w regionie dzięki atrakcyjnemu położeniu oraz poprawie dostępności transportowej związanej z budową drogi ekspresowej S11.
2. Możliwość przyciągania mieszkańców dzięki poprawie warunków mieszkaniowych i komunikacyjnych oraz dobrej ofercie pracy.
3. Dostępność środków unijnych i krajowych w ramach nowej perspektywy finansowej UE oraz KPO.
4. Rozwój sieci szerokopasmowego Internetu i wykorzystanie potencjału pracy zdalnej.
5. Trendy demograficzne sprzyjające migracjom z większych miast na tereny wiejskie, w celu poszukiwania tańszych mieszkań lub poprawy jakości życia.
6. Zmiany w stylu życia mieszkańców – wzrost znaczenia lokalności i aktywności rekreacyjnej, co sprzyjać może rozwojowi lokalnych usług.
7. Rozwój OZE i zielonych technologii – szansa na inwestycje na obszarze gminy, co wzmocni potencjał dochodów własnych.

8. Działania systemowe wspierające cyfryzację usług publicznych i administracji lokalnej.
9. Rozwój e-usług w edukacji, ochronie zdrowia i kulturze.
10. Poprawa jakości dróg krajowych, wojewódzkich i powiatowych.

### Zagrożenia

1. Starzenie się społeczeństwa w kraju i regionie – pogłębianie problemów demograficznych, co oznacza większą konkurencję pomiędzy samorządami o ograniczone zasoby ludzkie.
2. Odptyw młodych mieszkańców do większych ośrodków miejskich – utrata kapitału ludzkiego.
3. Wzrost kosztów utrzymania i inflacja – pogorszenie warunków życia części mieszkańców, w szczególności osób starszych, chorych.
4. Coraz mniejsze środki zewnętrzne na wsparcie inwestycji realizowanych w samorządach, konieczność zwiększania dochodów własnych.
5. Trudności adaptacyjne w obliczu zmian klimatycznych (susze, nawalne opady).
6. Wzrost ryzyka występowania sytuacji kryzysowych (epidemie, kryzysy migracyjne, konflikty zbrojne).
7. Zmiana priorytetów inwestycyjnych państwa – m. in. z uwagi na priorytety bezpieczeństwa publicznego.
8. Rosnąca konkurencja o inwestorów ze strony gmin lepiej skomunikowanych i z większym potencjałem demograficznym.
9. Uzależnienie lokalnej gospodarki od kilku sektorów i ograniczona dywersyfikacja źródeł dochodów, która może wpłynąć na dochody własne gminy.
10. Bardzo wymagające wskaźniki dla gospodarki odpadami, narzucające obowiązek na samorzady lokalne wzmocnienia świadomości społecznej oraz rozwijania odpowiednio dostosowanych systemów technicznych.

Źródło: opracowanie własne

Tabela 2. Wyzwania rozwojowe Gminy Praszka

Wyzwanie	Uzasadnienie:
<b>1. Zwiększenie atrakcyjności dla rozwoju funkcji mieszkaniowej Gminy Praszka.</b>	Gmina Praszka posiada atuty do tego, aby rozwijać i wzmacniać zróżnicowany potencjał funkcji mieszkaniowej, pomimo obserwowanego trendu zmniejszania się liczby mieszkańców. Atuty te wynikają z potencjału gospodarczego gminy oraz przestrzenno-

Wyzwanie	Uzasadnienie:
	funkcjonalnego. Rozwojowi funkcji mieszkaniowej sprzyjać może wysoki poziom kapitału społecznego, który tworzy więzi społeczne i rodzinne. Wyzwanie zatem w znacznym stopniu odnosi się do potrzeby wzmocnienia potencjału demograficznego społeczności gminy. Atutem dla rozwoju funkcji mieszkaniowej na terenie gminy Praszka jest dobrze rozwinięta infrastruktura sieciowa oraz dostępność usług publicznych, w szczególności opieki i wychowania nad dziećmi, edukacji, sportu i kultury.
<b>2. Wzmocnienie uczestnictwa mieszkańców w życiu gminy.</b>	Gmina Praszka stoi przed wyzwaniem zwiększenia zasięgu zaangażowania społecznego. Aktywny udział mieszkańców w życiu społecznym, przynosić będzie szereg korzyści dla lokalnej wspólnoty, zarówno w wymiarze społecznym, gospodarczym oraz w kontekście planowania rozwoju gminy. Warto podkreślić, iż znaczący potencjał do wzmocnienia aktywności mieszkańców posiadają dość liczne organizacje społeczne. Warto wspierać ich rozwój i działalność, gdyż organizacje te stanowią istotne uzupełnienie oferty usług publicznych realizowanych na rzecz mieszkańców, m. in. w zakresie pomocy społecznej, sportu i rekreacji, kultury i tożsamości lokalnej.
<b>3. Integracja mieszkańców, w szczególności w odpowiedzi na starzejące się społeczeństwo.</b>	W gminie Praszka obserwuje się rosnący udział ludności w wieku poprodukcyjnym. Niekorzystna struktura wiekowa utrzymywana będzie przez kolejne dekady. Projektowanie systemu pomocy społecznej i opieki zdrowotnej są kluczowe dla solidarności pokoleniowej.
<b>4. Wzmocnienie potencjału gospodarczego i atrakcyjności lokalnego rynku pracy.</b>	Gmina Praszka posiada dobrze rozwiniętą funkcję gospodarczą. Jest miejscem docelowym dojazdów do pracy. Dzięki tej funkcji mieszkańcy gminy posiadają dostęp do miejsc pracy. Wskaźniki bezrobocia są

Wyzwanie	Uzasadnienie:
	bardzo niskie. Gmina czerpie dochody podatkowe, co umożliwia realizację inwestycji publicznych. Gmina Praszka posiada fundamenty, aby jeszcze wzmocnić swój potencjał gospodarczy. Sprzyjają temu zarówno dobrze rozwinięta infrastruktura techniczna, w tym dostępność do kluczowych zasobów wody i energii, jak też postępując poprawa dostępności transportowej regionu, w szczególności poprzez budowę drogi ekspresowej S11 na odcinku pomiędzy Kępnem i Olesnem. Warto dodać, iż rozwój funkcji gospodarczej poprawi atrakcyjność lokalnego rynku pracy, co z kolei może zwiększyć atrakcyjność funkcji mieszkaniowej.
<b>5. Dostosowanie do zmian klimatu oraz zapewnienie dobrego stanu środowiska i bezpieczeństwa.</b>	Zmiany klimatu dotyczą również przestrzeni gminy Praszka. Występuje tu m. in. zagrożenie suszą. Stan środowiska wpływa na lokalną społeczność i gospodarkę. Istotne jest stopniowe zwiększanie odporności gminy na zmiany klimatu, które wpłyną na jakość życia, bezpieczeństwo publiczne oraz różnorodność przyrodniczą.

Źródło: opracowanie własne

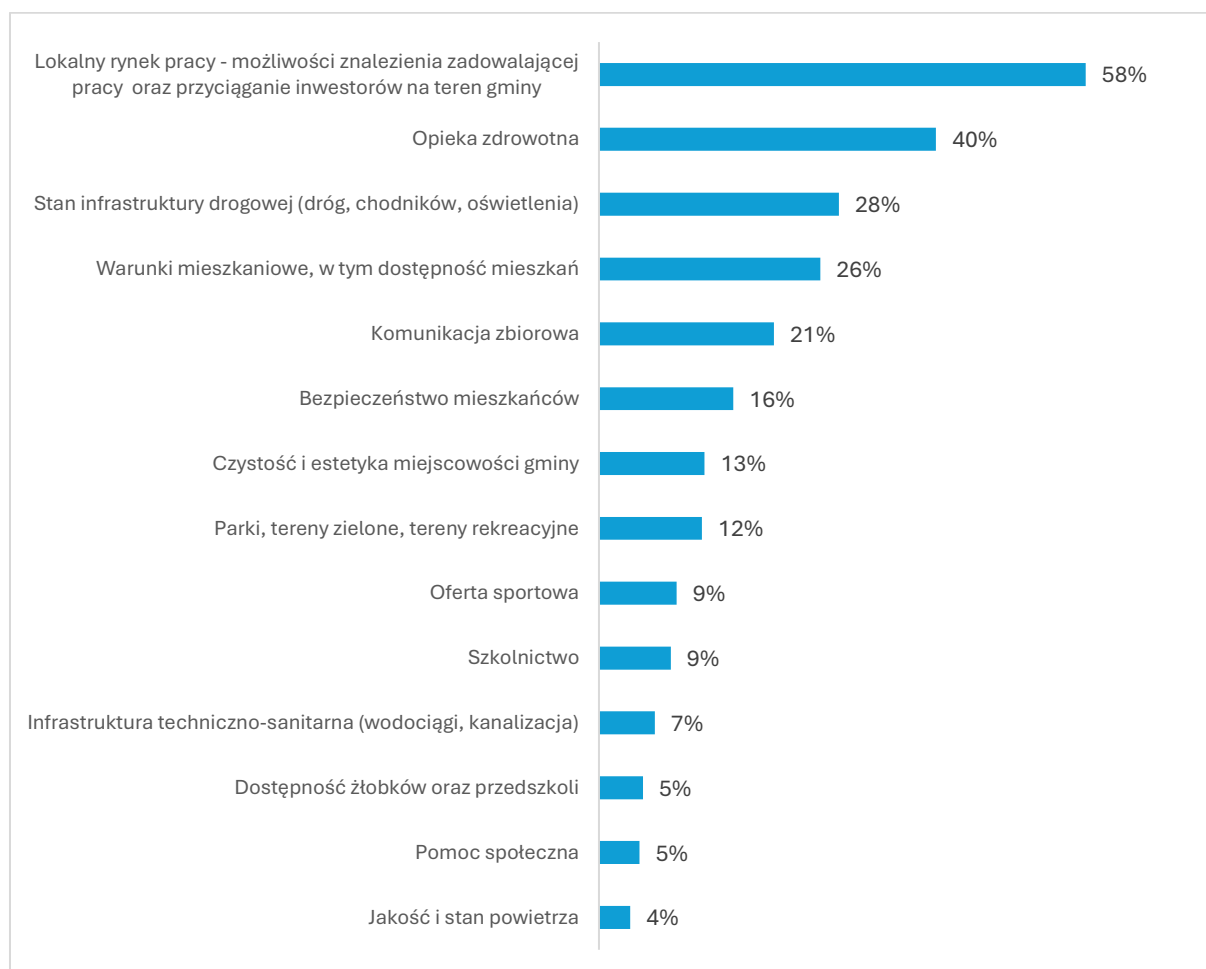
## 4. Wizja oraz cele rozwoju gminy Praszka

Wizja jest swoistym wyobrażeniem przyszłości, do której prowadzą kreowane na poziomie lokalnym i ponadlokalnym działania instytucji publicznych i partnerów prywatnych.

Mając na uwadze oczekiwania mieszkańców, wyniki konsultacji i prowadzonych badań oraz wyzwania rozwojowe gminy, należy założyć, iż gmina Praszka wzmacniać będzie atrakcyjność funkcji mieszkaniowej oraz potencjał gospodarczy i poprawiać będzie jakość życia mieszkańców.

Mieszkańcy gminy do najpilniejszych potrzeb rozwojowych zaliczają kwestie związane z funkcjami gospodarczymi, opieką zdrowotną, komunikacją oraz dostępnością mieszkań. Zwracają przy tym uwagę na kwestie bezpieczeństwa publicznego.

Rysunek 2. Jakie działania w gminie w opinii mieszkańców są najpotrzebniejsze?



Źródło: Badanie przeprowadzone na próbie 271 mieszkańców gminy Praszka w lipcu 2025 r

Mając na względzie wyzwania rozwojowe oraz oczekiwania mieszkańców określono docelowy stan rozwoju dla perspektywy określonej w Strategii Rozwoju Gminy Praszka na lata 2026-2036.

## WIZJA GMINY PRASZKA

Praszka to gmina, w której rozwój kształtowany jest przez lokalną społeczność, świadomą wartości kulturowych.

Przestrzeń gminy tworzy dogodne warunki do osiedlania się i zamieszkania.

Mieszkańcy posiadają dobry dostęp do usług publicznych, w tym kultury, sportu, edukacji.

Gmina zabezpiecza potrzeby socjalne osób potrzebujących wsparcia, w szczególności osób starszych i niepełnosprawnych.

Gmina Praszka wspiera rozwój funkcji gospodarczej, która zapewnia mieszkańcom pracę i dochody.

Gmina wspólnie z mieszkańcami i przedsiębiorcami wzmacnia odporność na zjawiska kryzysowe, w tym zmiany klimatu, dążąc do zachowania bioróżnorodności i spójności przyrodniczej.

Gmina aktywnie uczestniczy w kreowaniu rozwoju w ujęciu ponadlokalnym, w szczególności w przy wzmacnianiu potencjału gospodarczego, turystycznego oraz przy kształtowaniu polityki społecznej.

**W strukturze celów rozwoju ważną rolę odgrywa misja.** Misja jest faktycznie celem nadrzędnym prowadzonej polityki rozwoju lokalnego, odwołuje się do odbiorców działań i wskazuje w oparciu o jakie wartości powinna być prowadzona.

Misja co do zasady powinna być niezmienna w dłuższym czasie, gdyż w przypadku działania samorządu lokalnego niezmiennie pozostają cele nadrzędne jego działania, a odbiorcami byli, są i będą mieszkańcy.

## MISJA GMINY PRASZKA

**Misją Gminy Praszka jest tworzenie warunków dla kształtowania wysokiej jakości życia, w tym zaspokajanie potrzeb mieszkańców związanych z usługami publicznymi, pracą, bezpieczeństwem publicznym oraz możliwością aktywnego uczestnictwa w życiu społecznym oraz rozwoju indywidualnym.**

**Z wizji, misji oraz wyzwań rozwojowych płyną cele strategiczne, które nawiązują do wymiaru społecznego, środowiskowego, w tym klimatycznego i gospodarczego.** Zdecydowano się sformułować siedem celów strategicznych, które integrują myślenie o przyszłości rozwoju gminy.

## **CELE STRATEGICZNE I SZCZEGÓŁOWE GMINY PRASZKA**

### **Cel strategiczny 1. Atrakcyjna oferta mieszkaniowa oraz przestrzeń publiczna.**

**Cel 1.1. Rozwój oferty mieszkaniowej**

**Cel 1.2. Rozwój infrastruktury oraz oferty dedykowanej funkcji mieszkaniowej**

### **Cel strategiczny 2. Dostępne usługi wspierające integrację mieszkańców.**

**Cel 2.1. Rozwój oferty edukacyjnej, wychowania dzieci i wspierającej aktywność młodego pokolenia**

**Cel 2.2. Rozwój oferty kultury, sportu i rekreacji**

**Cel 2.3. Rozwój usług pomocy społecznej, opieki zdrowotnej oraz e-usług**

### **Cel strategiczny 3. Wysoka aktywność społeczna i solidarność międzypokoleniowa.**

**Cel 3.1. Wspieranie kapitału społecznego**

**Cel 3.2. Kształtowanie przestrzeni sprzyjającej integracji mieszkańców i lokalnej tożsamości**

### **Cel strategiczny 4. Wzmocniony potencjał gospodarczy.**

**Cel 4.1. Przygotowanie przestrzeni pod inwestycje i aktywność gospodarczą**

**Cel 4.2. Wspieranie rozwoju funkcji turystycznej i usługowej**

### **Cel strategiczny 5. Zapewnione bezpieczeństwo, zwiększona odporność na zmiany klimatu oraz dobry stan środowiska.**

**Cel 5.1. Rozwój infrastruktury wodno-kanalizacyjnej**

**Cel 5.2. Realizacja działań na rzecz czystego powietrza**

**Cel 5.3. Realizacja działań na rzecz bezpieczeństwa publicznego**

**Cel 5.4. Ochrona przyrody i bioróżnorodności**

**Cel 5.5. Wspieranie kształtowania świadomości społecznej na rzecz ochrony środowiska i przyrody**

## 5. Cele oraz kierunki rozwoju gminy Praszka

Struktura Strategii jest hierarchiczna, co oznacza, że cele rozwoju mają swoje rozwinięcie w postaci kierunków działań. Kierunki działań wynikają bezpośrednio z diagnozy, a ich brzmienie bazuje na zdolnościach realizacyjnych gminy. Realizacja większości kierunków działań przyczyni się do osiągnięcia obrazu przyszłości nakreślonego w wizji rozwoju. Przy realizacji wybranych projektów i przedsięwzięć odpowiadających kierunkom działań należy brać pod uwagę misję. Część wskazanych kierunków działań będzie możliwa do zrealizowania w oparciu o potencjał współpracy ponadlokalnej.

### Cel strategiczny 1. Atrakcyjna oferta mieszkaniowa oraz przestrzeń publiczna

Rozwój funkcji mieszkaniowej w gminie Praszka charakteryzował się umiarkowaną dynamiką. Przyciąganie i zatrzymanie mieszkańców gwarantują wzrost oraz stabilność dochodów budżetu gminy oraz wpływają na konkurencyjność lokalnych usług.

Oczekiwany efektem realizacji celu jest wzmocnienie rozwoju funkcji mieszkaniowej, stworzenie atrakcyjnych warunków do osiedlania się w gminie Praszka oraz docelowo odmłodzenie społeczeństwa gminy.

Atutami gminy Praszka w kontekście rozwoju funkcji mieszkaniowej jest rozwinięta gospodarka, zapewniająca miejsca pracy na miejscu. Lokalny ośrodek rozwoju Praszka zapewnia szereg ważnych usług publicznych i prywatnych. Gmina posiada dobrze rozwiniętą infrastrukturę sieciową oraz wolne tereny inwestycyjne. W Praszce możliwy jest rozwój bardziej zróżnicowanej funkcji mieszkaniowej, w tym mieszkalnictwa społecznego i wielorodzinnego.

Obecnie gmina Praszka traci zasoby młodych mieszkańców. Zjawisko to niekorzystnie wpływa na strukturę demograficzną. Priorytetem będzie tworzenie atrakcyjnej oferty mieszkaniowej dedykowanej młodym mieszkańcom, co pozwoli docelowo poprawić strukturę wiekową gminy. Kolejnym priorytetem będzie modernizacja i poprawa stanu technicznego starszych zasobów mieszkaniowych. Rozwój Praszki związany był z rozwojem gospodarczym w latach 70-tych XX wieku. Wtedy to powstała duża liczba budynków mieszkalnych. Część budynków mieszkalnych ma jeszcze starszy rodowód. Zakłada się konieczność wspierania modernizacji istniejących zasobów mieszkaniowych. Ponadto na obszarach wiejskich kształtowana będzie jakościowa oferta budownictwa jednorodzinne. Kształtowanie oferty mieszkaniowej wspierane będzie przez odpowiednią promocję.

Atrakcyjność funkcji mieszkaniowej w gminie Praszka wspierana będzie poprzez dostępne na miejscu usługi publiczne, w szczególności związane z opieką i wychowaniem dzieci, edukacją, kulturą, sportem i rekreacją.

Gmina dążyć będzie do systematycznego usprawniania systemu transportowego, mając na względzie m. in. dostępność do usług publicznych, w tym szkół, dojazdy do pracy oraz uwarunkowania rozwoju funkcji usługowych. Zakłada się stopniowe likwidowanie istniejących barier architektonicznych, organizacyjnych, społecznych, ograniczających dostęp do usług i przestrzeni gminy.

Gmina Praszka realizować będzie systematyczne działania inwestycyjne, które poprawiać będą dostępność do atrakcji turystycznych oraz funkcji czasu wolnego. Ważna przy tym będzie współpraca ponadlokalna, w szczególności z sąsiednimi gminami oraz powiatami. Istotne znaczenie dla rozwoju funkcji turystycznej i rekreacyjnej ma dziedzictwo kulturowe. Zakłada się dążenie do zachowania i eksponowania dziedzictwa kulturowego i nadanie nowych funkcji społecznych lub gospodarczych dla obiektów zabytkowych.

#### **Cel szczegółowe oraz kierunki działań:**

##### **Cel 1.1. Rozwój oferty mieszkaniowej**

1. Przygotowanie terenów inwestycyjnych pod komercyjne budownictwo mieszkaniowe jedno- i wielorodzinne.
2. Rozwój budownictwa społecznego i komunalnego.
3. Modernizacja istniejących zasobów mieszkaniowych, w tym budownictwa komunalnego.
4. Promocja oferty mieszkaniowej gminy Praszka.

##### **Cel 1.2. Rozwój infrastruktury oraz oferty dedykowanej funkcji mieszkaniowej**

1. Rozbudowa i modernizacja infrastruktury wodno-kanalizacyjnej, uwzględniająca rozwój funkcji mieszkaniowej.
2. Rozwój infrastruktury telekomunikacyjnej, w tym internetu światłowodowego.
3. Utrzymanie i rozwój funkcjonalnego systemu i oferty komunikacji zbiorowej w ujęciu ponadlokalnym oraz lokalnym, sprzyjającego dostępności do rynku pracy oraz usług publicznych.
4. Likwidowanie istniejących barier architektonicznych, organizacyjnych, społecznych, transportowych, ograniczających dostęp do usług i przestrzeni gminy.
5. Rozwój małej infrastruktury poprawiającej dostępność do atrakcji turystycznych oraz funkcji czasu wolnego.

6. Zachowanie zabytków oraz poszukiwanie i realizacja pomysłów na nadania im nowych funkcji gospodarczych lub społecznych.

## Cel strategiczny 2. Dostępne usługi o wspierające integrację mieszkańców

Gminę Praszka charakteryzują w przeważającej większości dobrze oceniane przez mieszkańców usługi publiczne. Dostępność i jakość usług publicznych kształtują przywiązanie mieszkańców do miejsca zamieszkania. Inwestowanie w jakość i dostępność usług publicznych należy traktować jako inwestowanie w konkurencyjność oferty zamieszkania oraz spójność społeczną.

Oczekiwanym efektem celu jest utrzymanie wysokiego poziomu oferty usług publicznych oraz ich rozwój w odpowiedzi na diagnozowane potrzeby i wyzwania, m. in. związane z przyszłym rozwojem gminy. Wyzwaniem będzie utrzymanie odpowiedniej jakości usług w związku ze starzejącym się społeczeństwem.

W gminie Praszka zakłada się utrzymanie odpowiedniej jakości już istniejącej infrastruktury społecznej, w tym związanej z edukacją, wychowaniem, kulturą, sportem. Wyzwaniem systemu edukacji i wychowania będzie systematyczne wdrażanie standardów dostępności i rozwój edukacji włączającej. Wyzwaniem będzie również modernizacja infrastruktury oświatowej oraz utrzymanie jej na odpowiednim poziomie technologicznym, adekwatnym do aktualnych standardów.

Zakłada się dalszy rozwój oferty kulturalnej, w tym zwiększanie jej dostępności dla wszystkich mieszkańców. Dążyć będzie się do zwiększenia udziału uczestnictwa mieszkańców w życiu kulturalnym, w szczególności na obszarach wiejskich, gdzie dostęp do oferty kultury jest ograniczony. Warto zwrócić uwagę na przesunięcie akcentów z bardziej sformalizowanych form aktywności artystycznej na mniej zhierarchizowane, społecznościowe formy zaangażowania.

Gmina wspierać będzie aktywność sportową mieszkańców, w tym dążyć będzie do wzbogacenia istniejącej oferty sportu i rekreacji. Istotne znaczenia ma tutaj współpraca z klubami sportowymi. Gmina dążyć będzie do utrzymania i modernizacji istniejącej infrastruktury sportu i rekreacji.

Coraz istotniejszą rolę w świadczeniu usług publicznych odgrywają e-usługi. Zakłada się dalsze inwestowanie w poprawę ich jakości i funkcjonalności. Pozwoli to również efektywniej komunikować się z mieszkańcami, załatwiać szereg spraw urzędowych na odległość.

Gmina Praszka doświadcza negatywnych przemian demograficznych. Obok depopulacji, społeczeństwo gminy starzeje się. Gmina dążyć będzie do zapewnienia zrównoważonego rozwoju

w wymiarze społecznym. Kluczowym aspektem będzie zapewnienie odpowiedniego poziomu usług pomocy społecznej, który pozwoli przeciwdziałać lub rozwiązywać problemy społeczne.

Do kluczowych problemów społecznych w gminie Praszka należy zaliczyć kwestie długotrwałej choroby, samotności, ubóstwa gospodarstw jednoosobowych, niepełnosprawności. Problemy te będą się pogłębiać ze względu na wzrost liczby osób najstarszych, przy jednoczesnej depopulacji. Gmina dążyć będzie do odpowiedniego zabezpieczenia socjalnego osób potrzebujących. Ważnym aspektem dbania o społeczność gminy będzie wspieranie profilaktyki zdrowia, w tym uwzględniając potrzeby osób starszych.

### **Cele szczegółowe oraz kierunki działań:**

#### **Cel 2.1. Rozwój oferty edukacyjnej, wychowania dzieci i wspierającej aktywność młodego pokolenia**

1. Utrzymanie wysokiej jakości i dostępności infrastruktury oraz oferty żłobkowej, przedszkolnej, edukacji podstawowej.
2. Rozwój edukacji włączającej w wychowaniu przedszkolnym i kształceniu ogólnym.
3. Optymalizacja zarządzania system oświaty, dostosowana do zmian demograficznych.
4. Rozwój infrastruktury i oferty wspierającej aktywność młodzieży.

#### **Cel 2.2. Rozwój oferty kultury, sportu i rekreacji**

1. Rozwój i profilowanie oraz promocja oferty kulturalnej dla różnych grup wiekowych oraz poprawa dostępności w ujęciu terytorialnym.
2. Utrzymanie, modernizacja oraz rozwój infrastruktury sportu i rekreacji oraz utrzymanie atrakcyjności i różnorodności oferty sportu i rekreacji, w tym wspieranie rozwoju lokalnych klubów i inicjatyw sportowych.

#### **Cel 2.3. Rozwój usług pomocy społecznej, opieki zdrowotnej oraz e-usług**

1. Modernizacja i rozwój infrastruktury społecznej oraz systemu pomocy społecznej, dedykowanych potrzebą starzejącego się społeczeństwa.
2. Wdrażanie rozwiązań sprzyjających deinstytucjonalizacji świadczenia usług pomocy społecznej.
3. Rozwój usług pomocy społecznej opiekuńczych w miejscu zamieszkania dla wymagających dziennej opieki.
4. Wspieranie dostępności do oferty opieki zdrowotnej, prowadzenie działań z zakresu profilaktyki zdrowotnej oraz programów i działań prozdrowotnych.

## 5. Rozwój e-usług.

### Cel strategiczny 3. Wysoka aktywność społeczna i solidarność międzypokoleniowa

Kapitał społeczny jest fundamentem trwałego i zrównoważonego rozwoju lokalnego. W gminie Praszka kapitał społeczny kształtowany jest m. in. przez lokalne organizacje społeczne, struktury sołeckie, kluby sportowe oraz poprzez uczestnictwo mieszkańców w kulturze. Coraz istotniejszą rolę pełnią przy tym inicjatywy lokalnych organizacji pozarządowych. Kluczową rolę odgrywają również publiczne placówki edukacyjne, instytucje kultury oraz pomocy społecznej.

Oczekiwanym efektem celu jest rozwinięcie aktywności społecznej, w tym zwiększenie zasięgu uczestnictwa mieszkańców w inicjatywach społecznych, obywatelskich, kulturalnych, czy też sportowych. Oczekuje się, iż zwiększy się rola organizacji społecznych w realizacji zadań rozwojowych. Oczekuje się również, iż wzmocni się potencjał organizacyjny sektora społecznego.

Gmina wspierać będzie organizacje społeczne oraz lokalnych liderów, którzy realizują działania na rzecz społeczności lokalnych. Dążyć będzie do rozwoju i prowadzenia działań zwiększających udział mieszkańców w rozwoju lokalnym, np. poprzez uczestnictwo w imprezach, konsultacjach, głosowanie nad funduszem sołeckim.

Z uwagi na starzenie się społeczeństwa, które dotyka także organizacji społecznych, istotne jest poszukiwanie następców wśród osób młodych. Gmina przy współpracy z organizacjami pozarządowymi poszukiwać będzie nowych liderów społecznych wśród młodych mieszkańców. Gmina dążyć będzie do podtrzymania aktywności społecznej osób starszych.

Chęć angażowania się mieszkańców w życie społeczne może być wzmocniona poprzez popularyzację lokalnego dziedzictwa kulturowego.

Z uwagi na znaczące zmniejszenie się grupy osób aktywnych zawodowo oraz społecznie, gmina realizować będzie przy współpracy z sektorem publicznym, prywatnym i społecznym działania na rzecz aktywności zawodowej i społecznej osób starszych i zagrożonych wykluczeniem społecznym.

## Cele szczegółowe oraz kierunki działań:

### **Cel 3.1. Wspieranie kapitału społecznego**

1. Wspieranie organizacji pozarządowych, liderów społecznych w uczestnictwie w działaniach kształtujących rozwój lokalny oraz w ofercie usług dedykowanych mieszkańcom.
2. Wspieranie potencjału inicjatyw społecznych, organizacji pozarządowych oraz kapitału liderów społecznych, w tym współpracy organizacji i inicjatyw społecznych.
3. Integrowanie mieszkańców oraz wspólnot lokalnych, np. poprzez wspólne inicjatywy i imprezy sportowe oraz kulturalne, udział w podejmowaniu decyzji odnośnie rozwoju lokalnego.
4. Utrzymanie i rozwój oferty dedykowanej aktywności społecznej seniorów.
5. Wspieranie aktywności zawodowej i społecznej osób starszych i zagrożonych wykluczeniem społecznym.

### **Cel 3.2. Kształtowanie przestrzeni sprzyjającej integracji mieszkańców i lokalnej tożsamości**

1. Kształtowanie lokalnych przestrzeni publicznych oraz miejsc spotkań, sprzyjających integracji, włączeniu społecznemu, uczestnictwie w życiu społecznym.
2. Wspieranie kształtowania się lokalnej tożsamości opartej na dziedzictwie kulturowym i przyrodniczym, np. poprzez zajęcia tematyczne szkołach, inicjatywy organizacji pozarządowych i przedsiębiorców.

## Cel strategiczny 4. Wzmocniony potencjał gospodarczy

Gmina Praszka posiada fundamenty, aby jeszcze wzmocnić swój potencjał gospodarczy, w szczególności o atuty lokalizacyjne. Aspekt położenia ma znaczenie strategiczne dla rozwoju gospodarczego gminy. Zakłada się, iż poprawi się znacząco dostępność transportowa gminy w związku z budową drogi ekspresowej S11 na linii Kępno-Olesno. Gmina Praszka już koncentruje na swoim terenie znaczący potencjał gospodarczy. Zapewnia on Gminie stabilne dochody własne. Oczekuje się, iż na terenie gminy rozwijać się będą dalsze funkcje gospodarcze. Atutem jest również funkcjonująca od kilku lat obwodnica, która zapewnia dobre skomunikowanie przestrzeni gminy.

Oczekiwanym efektem celu jest wzmocnienie potencjału gospodarczego na terenie gminy, co związane będzie z powstaniem nowych lub rozwojem istniejących firm lub funkcji gospodarczych i przyczyni się do wzrostu liczby osób pracujących i wzrostu dochodów własnych gminy.

Rozwój gospodarczy gminy możliwy będzie zarówno w związku z rozwojem istniejących podmiotów gospodarczych, jak też lokowaniem się nowych przedsiębiorców i funkcji gospodarczych. Do nich należy zaliczyć m. in. energetykę opartą na odnawialnych źródłach energii. Gmina zamierza przy tym wykorzystać potencjał istniejących terenów inwestycyjnych. Konieczne będzie odpowiednie wyposażenie tych terenów w infrastrukturę sieciową oraz połączenie z układem drogowym. Gmina dążyć będzie do tworzenia zwartych przestrzennie stref aktywności gospodarczej, które posiadać będą dostęp do układu drogowego i wyposażone będą w infrastrukturę sieciową.

Gmina wspierać będzie przy tym rozwój postaw przedsiębiorczych. Zakłada się, iż rozwój gospodarczy na terenie gminy realizowany może być przez różnej wielkości podmioty, zarówno te większe, jak też mniejsze.

Gmina dążyć będzie do rozwoju funkcji usługowych, które pozwolą na obsługę ludności oraz oferty czasu wolnego. Wspierać będzie w szczególności rozwój gospodarczy bazujący na lokalnych produktach i usługach. Zamierza tworzyć rozwiązania sprzyjające rozwojowi turystyki, która docelowo wspierać będzie konkurencyjność lokalnych usług.

#### **Cel szczegółowe oraz kierunki działań:**

##### **Cel 4.1. Przygotowanie przestrzeni pod inwestycje i aktywność gospodarczą**

1. Zagospodarowanie terenów inwestycyjnych i promocja gospodarcza gminy.
2. Tworzenie stref aktywności gospodarczej.
3. Dostosowanie rozwoju infrastruktury i mediów do prognozowanego rozwoju gospodarczego, w tym poprawa standardów technicznych dróg dojazdowych do terenów inwestycyjnych.
4. Wzmocnienie współpracy samorządu z przedsiębiorcami.
5. Tworzenie i aktualizacja miejscowych planów zagospodarowania przestrzennego oraz planu ogólnego, które uwzględniać będą potrzeby rozwoju gospodarczego.
6. Tworzenie warunków do rozwoju odnawialnych źródeł energii.
7. Wspieranie rozwoju kreatywności i przedsiębiorczości, w tym wśród dzieci i młodzieży w ramach edukacji formalnej i nieformalnej.

##### **Cel 4.2. Wspieranie rozwoju funkcji turystycznej i usługowej**

1. Tworzenie lokalnej sieci współpracy na rzecz wspierania rozwoju i promocji turystyki kwalifikowanej, kulturowej i historycznej.
2. Współpraca ponadlokalna na rzecz rozwoju wspólnych funkcji i powiązań turystycznych.

3. Wspieranie rozwoju usług na rzecz mieszkańców i usług turystycznych.
4. Wspieranie rozwoju oraz wchodzenia na rynek lokalnych produktów i usług zwiększających konkurencyjność, w tym związanych z lokalnym dziedzictwem
5. Rozwój sieci ścieżek rowerowych oraz infrastruktury towarzyszącej, a także wyeksponowania ciekawych miejsc, które mogłyby być celem jednodniowych wyjazdów.

## Cel 5. Zapewnione bezpieczeństwo, zwiększona odporność na zmiany klimatu oraz dobry stan środowiska

Szczególną wagę rozwoju w ujęciu lokalnym mają kwestie szeroko rozumianego bezpieczeństwa, w tym dostępu do kluczowych zasobów wody i energii, bezpieczeństwa ekologicznego, odporności na zjawiska wywołane zmianami klimatu oraz bezpieczeństwa publicznego.

Oczekiwany efektem celu jest wzmocnienie potencjału infrastruktury technicznej, która zapewnia kluczowe zasoby wody i energii oraz zabezpiecza potrzeby ochrony środowiska, przyrody i bezpieczeństwa publicznego.

Gmina Praszka posiada dobrze rozwiniętą infrastrukturę wodno-kanalizacyjną. Niemniej wymaga ona podejmowania działań modernizacyjnych oraz rozwojowych, w szczególności w kontekście rozwoju funkcji gospodarczej i mieszkaniowej oraz ze względu na potrzeby ochrony środowiska, w szczególności ochrony wód powierzchniowych. Infrastruktura jest już częściowo mocno zużyta. Remontów wymagają ujęcia i stacje uzdatniania wody, co jest warunkiem koniecznym dla zabezpieczenia dostępu do wody dobrej jakości.

Gmina posiada potencjał do zabezpieczenia potrzeb energetycznych, zarówno sektora komunalnego, mieszkańców oraz gospodarki. Przewiduje się rozwój odnawialnych źródeł energii, w tym dopuszcza się rozwój energetyki wiatrowej.

Kwestie bezpieczeństwa dotyczą zarówno bezpieczeństwa ekologicznego, środowiskowego, jak też bezpieczeństwa publicznego. Istotne będzie prowadzenie działań na rzecz zmniejszenia ryzyka skutków zmian klimatycznych takich jak nawalne deszcze i susza. Wymaga to podejmowania działań na rzecz zwiększenia retencyjności oraz spowolnienia spływu powierzchniowego wód opadowych.

Do istotnych problemów środowiskowych należy zaliczyć zły stan wód powierzchniowych. Zanieczyszczenie wód powierzchniowych powodowane jest głównie przez bezpośrednią lub pośrednią działalność człowieka, w tym rolnictwo, działalność gospodarczą. Do istotnych zagrożeń mogących wpłynąć na jakość wód należy zaliczyć także spływ powierzchniowy

zanieczyszczeń, obciążonych głównie związkami biogennymi (azotem i fosforem) pochodzenia rolniczego.

Na znaczeniu zyskują również systemy obrony cywilnej. Gmina dążyć będzie do rozwoju i budowy schronów. Ponadto dla codziennego bezpieczeństwa mieszkańców gminy ważny jest dobry stan infrastruktury drogowej.

Gmina dążyć będzie do usprawnienia systemu gospodarki odpadami. Kluczowe wydaje się być inwestowania w świadomość społeczną.

Gmina Praszka realizować będzie przy udziale społecznym i odpowiednich instytucji działania z zakresu ochrony przyrody. Dążyć będzie do utrzymania potencjału bioróżnorodności. Inwestować będzie w świadomość ekologiczną mieszkańców.

### **Cele szczegółowe i kierunki działań:**

#### **Cel 5.1. Rozwój infrastruktury wodno-kanalizacyjnej**

1. Modernizacja, rozbudowa sieci wodociągowej oraz kanalizacyjnej oraz optymalizacja systemu dostaw wody.
2. Modernizacja ujęć i stacji uzdatniania wody w celu zabezpieczenia ciągłości dostaw odpowiedniej jakości wody mieszkańcom również w kontekście potrzeb adaptacyjnych w zmieniającym się klimacie.
3. Budowa zbiorników retencyjnych oraz rozwój systemów retencji, zachowanie terenów podmokłych, oczek wodnych, systemów melioracji.

#### **Cel 5.2. Realizacja działań na rzecz czystego powietrza**

1. Wspieranie i prowadzenie działań na rzecz poprawy i utrzymania czystego powietrza, w tym wdrażanie rozwiązań w zakresie zmniejszania emisyjności obiektów publicznych, wspieranie mieszkańców i przedsiębiorców w procesie termomodernizacji oraz zmiany ogrzewania na ekologiczne.

#### **Cel. 5.3. Realizacja działań na rzecz bezpieczeństwa publicznego**

1. Rozwój infrastruktury bezpieczeństwa publicznego, w tym schronów.
2. Podnoszenie świadomości społecznej na temat zagrożeń i działań z zakresu ochrony cywilnej, w tym zapobiegania katastrofom ekologicznym.
3. Poprawa stanu nawierzchni i parametrów dróg. na rzecz bezpieczeństwa w ruchu drogowym.

**Cel. 5.4. Ochrona przyrody i bioróżnorodności**

1. Zachowanie walorów przyrodniczych oraz wzmocnienie potencjału ekologicznego.
2. Ochrona terenów wrażliwych na zanieczyszczenia oraz negatywne oddziaływania.
3. Zachowanie wysokiej jakości krajobrazu.

**Cel. 5.5. Wspieranie kształtowania świadomości społecznej na rzecz ochrony środowiska i przyrody**

1. Prowadzenie edukacji ekologicznej, w tym ukierunkowanej na potrzebę oszczędzania zasobów energii i wody, przestrzeni oraz ochronę przyrody.
2. Optymalizacja systemu gospodarki poprzez prowadzenie działań na rzecz wzrostu świadomości mieszkańców odnośnie redukcji ilości produkowanych odpadów oraz właściwej segregacji.

## 6. Model struktury funkcjonalno-przestrzennej gminy Praszka

### 6.1. Struktura sieci osadniczej gminy Praszka wraz z rolą i hierarchią jednostek osadniczych

Gmina Praszka położona jest w północno-wschodniej części województwa opolskiego. Powierzchnia tej jednostki terytorialnej wynosi 102,8 km<sup>2</sup>. Siedzibą gminy jest miasto Praszka leżące w środkowo-zachodniej części gminy, w międzyrzeczu Proсны i Wyderki. Pod względem geograficznym obszar gminy należy do Wyżyny Śląskiej, jej północno-wschodniej części, którą jest Obniżenie Warciańsko-Prośniańskie. Gmina Praszka położona jest przy trasie Łódź – Opole, w połowie drogi między Wielunem a Kluczborkiem i Olesnem, w odległości 20 km od tych miast.

Odległości od innych większych miast wynoszą: Częstochowa, Opole, Sieradz – około 60 km, Katowice, Łódź, Wrocław – około 130 km, Kraków – około 200 km, Poznań – około 230 km, Warszawa – około 240 km. Do najbliższych lotnisk z Praszki odległość wynosi: Katowice-Pyrzowice – około 120 km, Wrocław – około 140 km, Kraków – około 200 km.

Do najbliższej autostrady (A4) z Praszki jest około 75 km oraz około 40 km do drogi ekspresowej S8. Przez Gminę Praszka przebiegają dwie drogi krajowe: nr 45 (Granica Państwa - Chałupki - Krzyżanowice - Racibórz - Opole - Kluczbork - Praszka - Wieluń - Złoczew) i nr 42 (Namysłów-Kluczbork-Praszka-Pajęczno-Radomsko-Skarżysko Kamienna-Rudnik). Gmina posiada zatem dogodne położenie komunikacyjne. Planowana budowa drogi ekspresowej S11 na odcinku Kępno-Olesno poprawi dostępność transportową terenu gminy.

Na układ osadniczy gminy składa się miasto Praszka (7110 mieszkańców) i 15 sołectw: Aleksandrów (63 mieszkańców), Brzeziny (303 mieszkańców), Gana (700 mieszkańców), Kowale (970 mieszkańców), Kuźniczka (39 mieszkańców), Lachowskie (Marki) (139 mieszkańców), Proсна (110 mieszkańców), Przedmość (Kik) (649 mieszkańców), Rosochy (234 mieszkańcy), Rozterk (275 mieszkańców), Skotnica (160 mieszkańców), Sottysy (148 mieszkańców), Strojec (Tokary) (1100 mieszkańców), Szyszków (267 mieszkańców), Wierzbie (565 mieszkańców). W skład sołectwa Aleksandrów wchodzi miejscowość Kozieł, sołectwa Przedmość – miejscowość Kik, a do sołectwa Strojec - miejscowość Tokary.

W gminie Praszka ze względu na funkcjonalną strukturę jednostek osadniczych można wyróżnić następujące ich rodzaje:

- Wielofunkcyjny ośrodek – miasto Praszka – jest to centrum gminy, ze względu na swoje zasoby pełni funkcje gminne i ponadlokalne: administracyjne, usługowe, kulturalne, edukacyjne, zdrowotne czy przemysłowo-produkcyjne,
- Lokalne ośrodki wielofunkcyjne; Przedmość, Stojec, Wierzbie, Kowale, Gana, które zapewniają rozszerzone usługi dla mieszkańców: usługowe, kulturalne, edukacyjne, przemysłowo-usługowe,
- Pozostałe miejscowości i przysiółki, które zapewniają podstawowe usługi dla mieszkańców.

Funkcja gospodarcza koncentruje się przede wszystkim na terenie miasta Praszka, gdzie zlokalizowane są zakłady produkcyjno-usługowe m.in. Marcegaglia Sp. z o.o., Neapco Europe Sp. z o.o. czy Blyss Polska Sp. z o.o.



## 6.2. System powiązań przyrodniczych na obszarze gminy Praszka

Wg podziału fizyczno-geograficznego J. Kondrackiego, gmina Praszka znajduje się w zasięgu prowincji Wyżyna Polska w ramach:

- podprowincji: Wyżyna Śląsko-Krakowska,
- makroregionu: Wyżyna Woźnicko -Wieluńska,
- mezoregionu: Wysoczyzna Wieluńska i Obniżenie Krzepickie.

Na budowę podłoża gminy Praszka składają się twory mezozoiczne, trzeciorzędowe i czwartorzędowe. Osady mezozoiczne są pokryte utworami trzeciorzędowymi i czwartorzędowymi pochodzenia lodowcowego, rzecznoego i eolicznego.

Szata roślinna gminy Praszka w porównaniu z innymi obszarami województwa opolskiego charakteryzuje się średnimi walorami florystycznymi. Mimo tego występuje tu szereg gatunków i zbiorowisk cennych przyrodniczo. Do najwartościowszych zbiorowisk pod względem przyrodniczym w gminie Praszka zalicza się zbiorowiska wodno-błotne, przede wszystkim w dolinie rzeki Proсны i Wyderki oraz na terenie użytku ekologicznego Oczko I koło przysiółka Marki

Na terenie gminy występują następujące obszary podlegające ochronie przyrody:

- 3 użytki ekologiczne- Oczko I, Nad Wyderką, Oczko Sołtysy,
- Korytarze ekologiczne sieci ECONET – Wieruszów GKPdC-7a (2025r) i Stawy Milickie-Bory Stobrawskie GKPdC-14.

Gmina w chwili obecnej nie posiada innych form ochrony przyrody, natomiast sąsiaduje na zachodzie gminy z Obszarem Chronionego Krajobrazu Dolina Proсны.

Gmina Praszka leży w dorzeczu Odry, w zlewni rzeki Warty i jej prawobrzeżnego dopływu – rzeki Proсны. Gmina posiada dobrze rozwiniętą sieć rzecznoą. W jej granicach płyną rzeki: Proсны i jej dopływy-Wyderka i Ożarka, a także dopływy Wyderki- Wierzba i Julianpolka.

Na system wód powierzchniowych składają się ponadto rowy melioracyjne i liczne, drobne, stałe bądź okresowe dopływy powyższych cieków. Zmeliorowanych zostało około 15% użytków rolnych, najwięcej w dolinie Proсны i Ożarki. Ponadto na terenie gminy zlokalizowanych jest kilka sztucznych zbiorników wodnych o niewielkiej powierzchni, wykorzystywanych głównie do hodowli.

Gmina Praszka leży w zasięgu Jednolitych Części Wód Rzeczných: RW600011184171 Proсны od Wyderki do Dopływu spod Wójcina, RW600010184119 Proсны od Wyderki, RW6000091817369

Doptyw spod Józefowa, RW600009181749 Doptyw z Popowic, RW6000101841329 Doptyw Spod Ożarowa. Stan wód jest zły.

Gmina Praszka leży w zasięgu Jednolitych Części Wód Podziemnych: GW600081, GW600082, których stan wód jest dobry. W granicach gminy występuje Główny Zbiornik Wód Podziemnych Zbiornik Częstochowa nr 325.

Część obszaru gminy Praszka znajduje się w zasięgu zalewów powodziowych, przede wszystkim przez wylewy rzeki Proсны. Tereny, dla których wskazuje się zagrożenie powodziowe, w większości stanowią obszary biologicznie czynne, w tym o charakterze rolniczym (tereny łąkowe), pozostające w dolinie rzeki Proсны, ale także lokalnie dotyczą terenów zabudowanych, w tym m.in. pozostających w graniach miasta Praszka.

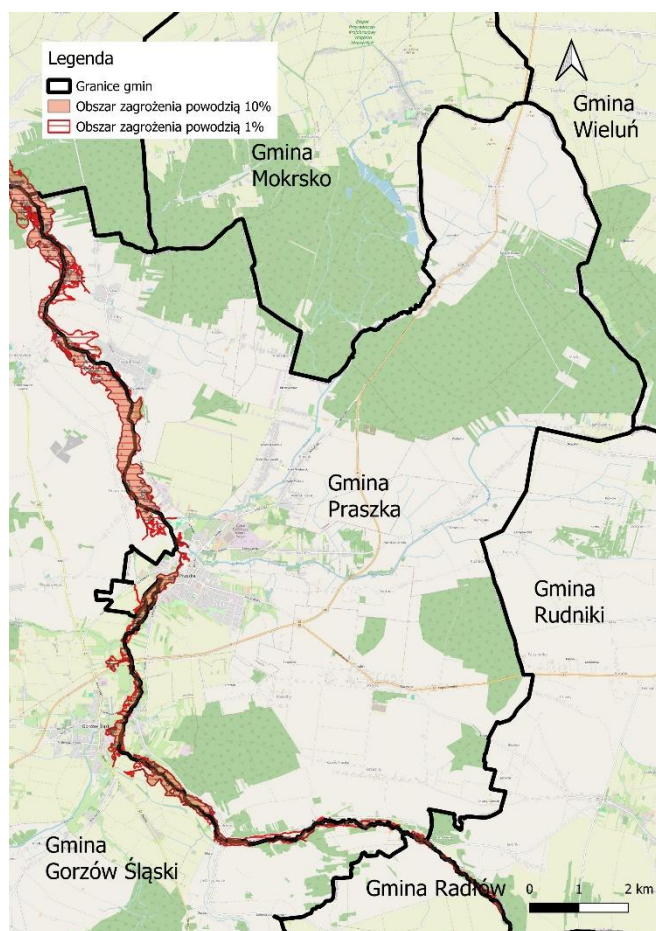
Obszary szczególnego zagrożenia powodzią (OSZP) to tereny, gdzie ryzyko zalania jest wysokie (10-letnia woda) lub średnie (100-letnia woda), a także tereny między wałami a brzegiem rzeki, wyspy i pasy techniczne nad morzem. Obowiązują tam ograniczenia w zabudowie i zagospodarowaniu terenu. Obszary szczególnego zagrożenia powodzią w gminie Praszka 1% i 10% zlokalizowane są wzdłuż jej zachodniej i południowej granicy gminy z gminą Gorzów Śląski.

Na obszarach szczególnego zagrożenia powodzią, zgodnie z art. 77 ust. 1 pkt 3) lit a) oraz b) Prawa wodnego, zakazuje się m.in. gromadzenia ścieków, nawozów naturalnych, środków chemicznych, a także innych substancji mogących zanieczyścić wody. Jeżeli nie spowoduje to zagrożenia, dla jakości wód w przypadku wystąpienia powodzi, właściwy organ Wód Polskich (tj. dyrektor regionalnego zarządu gospodarki wodnej Wód Polskich), zgodnie z art. 77 ust. 3 Prawa wodnego, może, w drodze decyzji, zwolnić od wymienionych wyżej zakazów, określając warunki niezbędne dla ochrony jakości wód.

Działania wymagające uzyskania pozwolenia wodnoprawnego określone są m. in. w art. 390 ustawy Prawo wodne. Jeżeli ustawa nie stanowi inaczej, pozwolenie wodnoprawne jest wymagane m.in. na wykonanie nowych obiektów budowlanych na obszarach szczególnego zagrożenia powodzią [art. 390 ust 1. pkt 1) lit. b)] do wydania, którego organem właściwym jest Państwowe Gospodarstwo Wodne Wody Polskie.

Obszary szczególnego zagrożenia powodzią należy zachować w niezmiennym kształcie i zagospodarowaniu, nie należy wprowadzać nowej zabudowy. Ponadto należy podkreślić, iż każda nowa inwestycja na terenie zagrożonym powodzią, może powodować zmianę przepływu i podpiętrzenie wód powodziowych oraz zmniejszenie retencji wodnej.

Mapa 2. Obszary szczególnego zagrożenia powodzią w gminie Praszka



Źródło: opracowanie własne

Gmina Praszka położona jest:

- w całości na terenie ekstremalnie zagrożonym występowaniem suszy atmosferycznej,
- w większości na terenie umiarkowanie i częściowo na terenie silnie zagrożonym występowaniem suszy hydrologicznej,
- w większości na terenie ekstremalnie zagrożonym i nieznacznie na terenie silnie, słabo i umiarkowanie zagrożonym występowaniem suszy rolniczej,
- prawie w całości na terenie słabo zagrożonym i nieznacznie na terenie umiarkowanie zagrożonym występowaniem suszy hydrogeologicznej.

W łącznym zestawieniu gmina Praszka klasyfikuje się prawie w całości jako obszar silnie zagrożony i nieznacznie jako obszar słabo i umiarkowanie zagrożony suszą. Wszelkie działania należy realizować z uwzględnieniem zapisów m.in. planu zarządzania ryzykiem powodziowym i planu przeciwdziałania skutkom suszy.

Środowisko kulturowe to ważny czynnik życia i działalności człowieka, zabytki są nie tylko materialnym świadectwem przeszłości lecz także cennym elementem kultury, przyczyniającym się do kształtowania przyjaznego otoczenia. Gmina Praszka posiada Gminną Ewidencję Zabytków, do której wpisanych jest 109 obiektów, w tym również zabytki wpisane do Rejestru Zabytków. Do najważniejszych i najciekawszych obiektów zabytkowych można zaliczyć:

- Praszka – synagoga, ul. Piłsudskiego 27, 1 połowa XIX w. - wpisana do Rejestru Zabytków pod poz. 524-XI-64 decyzją z dnia 1.03.1950 r., nr 312/67 z dnia 30.12.1967 r. oraz nr 223/76,
- Kowale - kościół parafialny p.w. św. Wojciecha, 1833-34 r. – wpisany do Rejestru Zabytków pod poz. 944/67 z dnia 30.12.1967 r. i nr 208/76,
- Kowale - dzwonnica przy kościele parafialnym, 1833-34 r. – wpisana do Rejestru Zabytków pod poz. 945/67 z dnia 30.12.1967 r. oraz nr 208/76,
- Wierzbie - kościół parafialny p.w. św. Leonarda XVI, XVIII w. – wpisany do Rejestru Zabytków pod poz. 974/67 z dnia 30. 12. 1967 r. oraz nr 237/76,
- Praszka - dom, Plac Grunwaldzki 26 - początek XX w. – wpisany do Rejestru Zabytków pod poz. 217/2014 z dnia 15.04.2014 r.

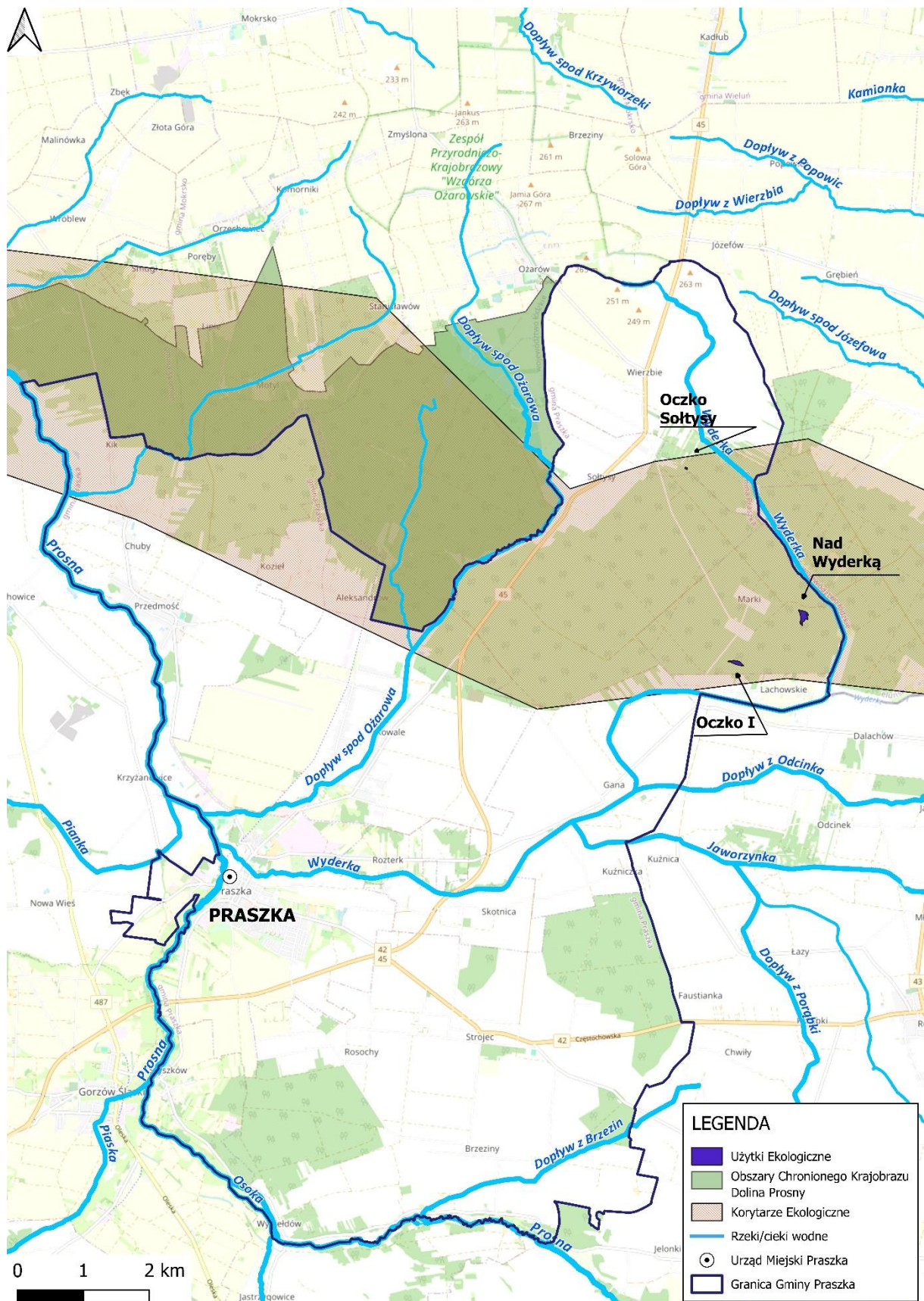
Na terenie gminy występują 3 stanowiska archeologiczne:

- Kowale – stan. nr 8 - średniowieczny gródek stożkowaty - wpisany do Rejestru Zabytków pod nr Ks. Aa 2/98,
- Kowale – stan. nr 28 - osada produkcyjna - wielokulturowa - wpisana do Rejestru Zabytków pod nr Ks. A /282,
- Przedmość - stan. nr 1 - cmentarzysko wielokulturowe - wpisane do Rejestru Zabytków pod nr Ks. A /329.

Na terenie gminy znajdują się 3 zabytkowe układy zieleni kształtowanej w postaci cmentarzy parafialnych:

- Praszka – cmentarz parafialny rzymsko-katolicki – ul. Kaliska, lata 20-te XIX w. – wpisany do Rejestru Zabytków pod poz. A/501/89 decyzją z dnia 2. 11. 1989 r.,
- Praszka – cmentarz żydowski – Al. Kard. Wyszyńskiego, ok poł. XIX w. – wpisany do Rejestru Zabytków pod poz. A/500/89 decyzja z dnia 2. 11. 1989 r.,
- Przedmość – cmentarz parafialny rzymsko katolicki, 1920 r. - wpisany do Rejestru Zabytków pod poz. A/503/89 z dnia 2. 11. 1989 r. .

Mapa 3. System powiązań przyrodniczych na obszarze gminy Praszka



Źródło: opracowanie własne

Na terenie gminy Praszka zidentyfikowano potrzebę objęcia wybranych miejsc szczególną uwagą i ochroną, wyznaczając krajobrazy priorytetowe, które opisano w „Audycie krajobrazowym województwa opolskiego” przyjętego Uchwałą nr XIV/158/2025 Sejmiku Województwa Opolskiego z dnia 25 marca 2025 r.

Na terenie gminy Praszka wyznaczono następujący krajobraz priorytetowy:

- kod- 341.26-19, Typ krajobrazu – wiejski, Podtyp – z przewagą wstęgowo ułożonych zespołów niewielkich pól ornych, łąk i pastwisk.

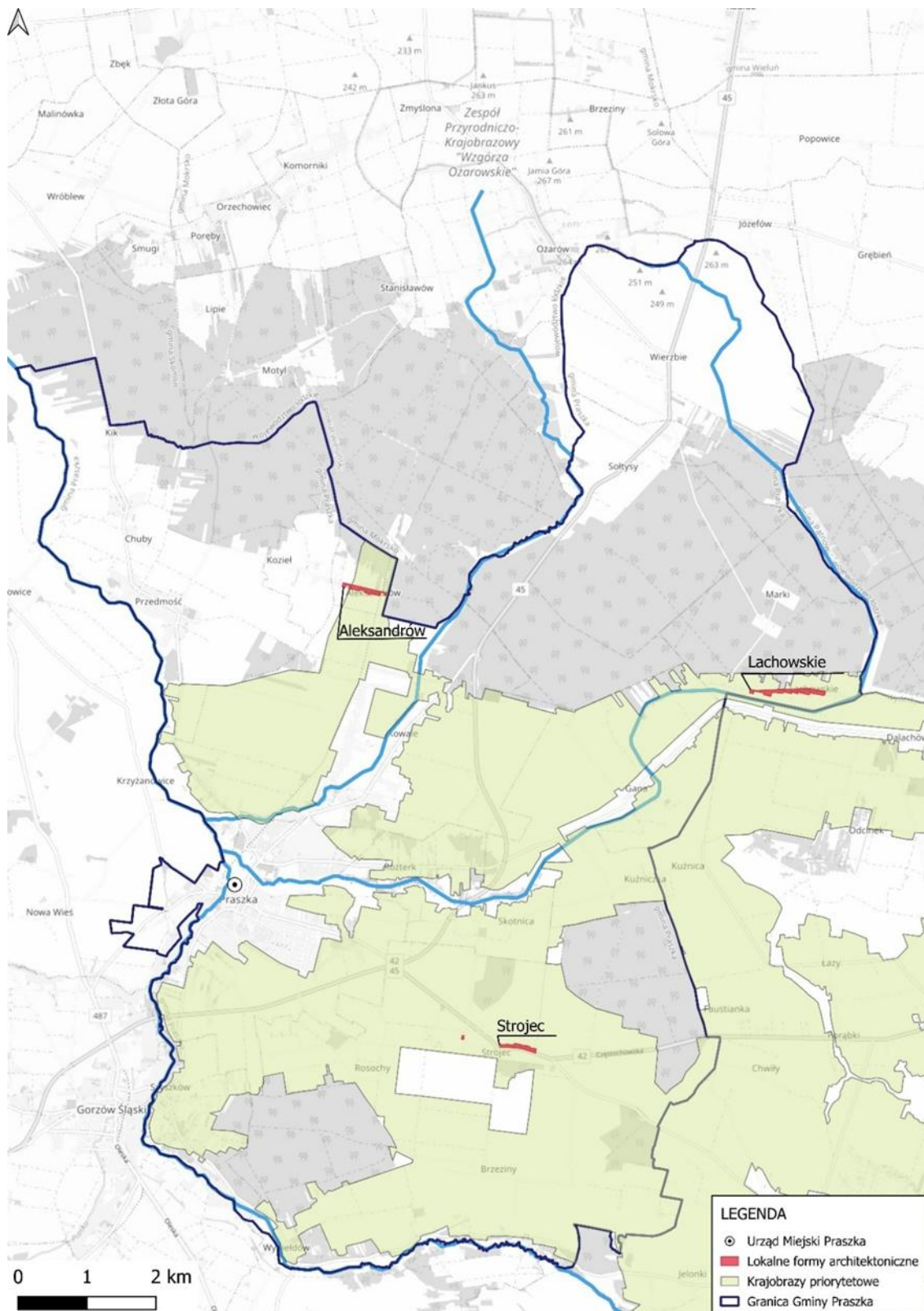
Duża część gminy Praszka znajduje się w zasięgu ww. krajobrazu priorytetowego. Obszar ten obejmuje obszar gmin: Rudniki, Radłów i Praszka. W obrębie krajobrazów priorytetowych, wskazane są obszary zabudowane wyróżniające się lokalną formą architektoniczną. Celem określenia lokalnych form architektonicznych jest zachowanie zabudowy o wyjątkowych cechach, funkcjach, obszarowej spójności, wyróżniającą się w sposób szczególny spośród innej zabudowy. W przypadku gminy Praszka są to miejscowości: Strojec, Lachowskie i Aleksandrów, gdzie ochroną objęto zrębowo-belkowe domy drewniane (zabudowy mieszkalnej z XIX/XX w.), zabudowę mieszkalną i gospodarczą z lokalnego budulca – piaskowca żelazistego(Strojec).

Krajobraz priorytetowy na terenie gminy Praszka charakteryzuje się wstęgowo ułożonymi rozłogami pól o prostokątnych kształtach, o zdecydowanie wydłużonym boku, usytuowany zazwyczaj prostopadle do istniejącej zabudowy wsi. Pola oddzielone są wyraźnymi miedzami, podkreślonymi wizualnie zielenią śródpolną zakrzewieniami i niewielkimi płatami leśnymi. Powierzchnia terenu jest pagórkowata, powtarzające się wyniesienia i obniżenia dają wrażenie wstęgowatości krajobrazu. Dodatkowo krajobraz przecinają doliny rzek Proсна i Wyderka, które pełnią funkcję korytarza ekologicznego o randze regionalnej i krajowej.

Poza krajobrazem priorytetowym możemy wyróżnić kilka typów krajobrazów, określonych w Audycie krajobrazowym:

- Wiejski z przewagą wstęgowo ułożonych zespołów niewielkich pól ornych łąk i pastwisk,
- Wiejski z przewagą wielkoobszarowych pól ornych, łąk i pastwisk,
- Bagienno łąkowy głównie bezleśne, z dominacją szuwarów i turzycowisk,
- Leśny z przewagą siedlisk borowych,
- Leśny z przewagą siedlisk lasowych.

Mapa 4. Krajobraz priorytetowy na terenie gminy Praszka



Źródło: opracowanie własne

### 6.3. Główne korytarze i elementy sieci transportowych, w tym pieszych i rowerowych

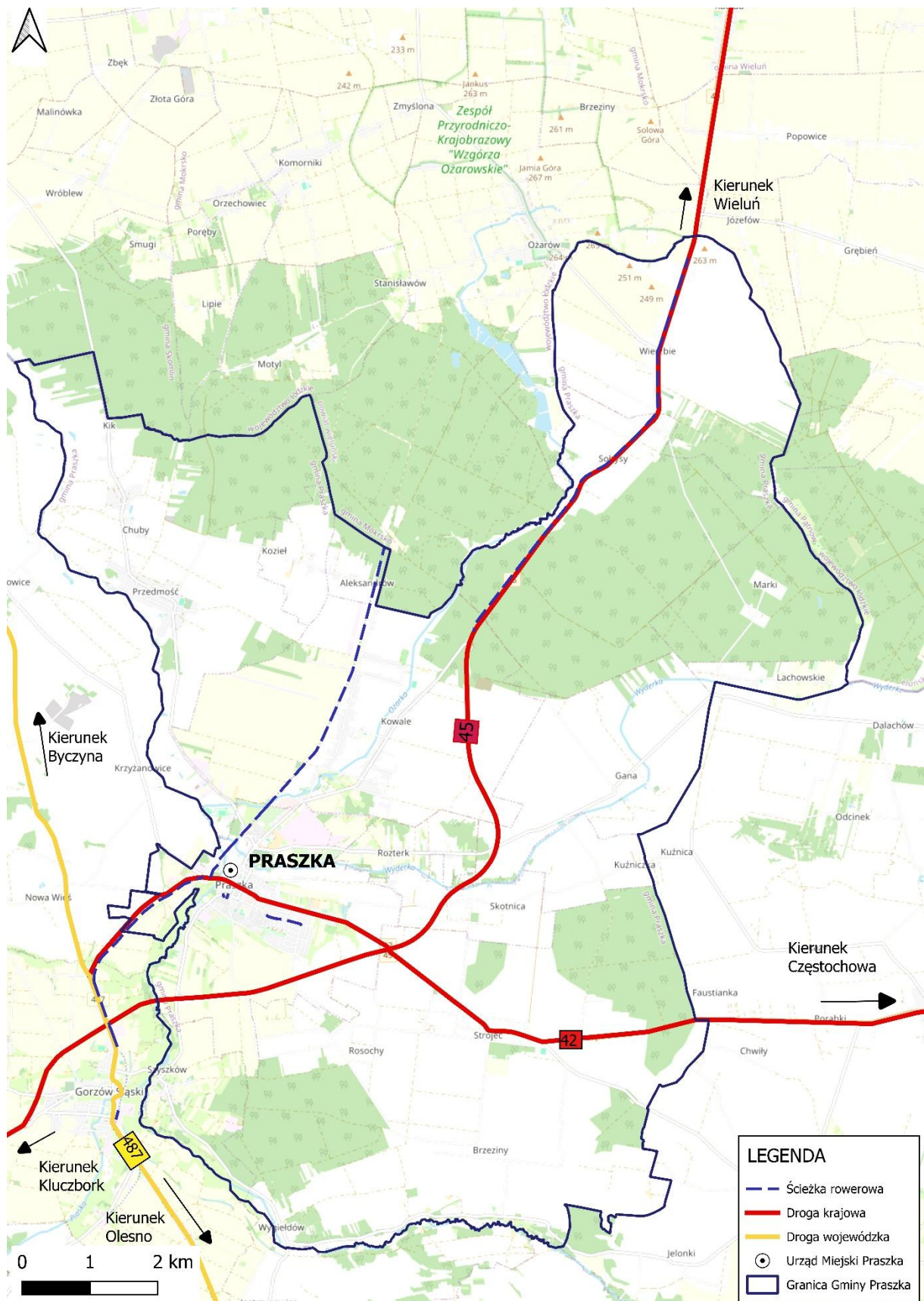
System transportowy w gminie opiera się na drogach krajowych oraz powiatowych, których łączna długość wynosi 114,2 km. Na terenie gminy brak jest połączeń kolejowych. Na sieć drogową składają się:

- Droga krajowa DK42 i DK45,
- Drogi powiatowe: 1908 O , 19110 O, 1911 O, 1916 O, 1921 O, 1917 O, 1909 O,
- Drogi gminne.

Przez teren gminy przebiegają ścieżki rowerowe, m.in. trasa rowerowa ciągiem historycznej Wieluńskiej Kolei Dojazdowej, łącząca Praszkę i Wieluń.

Na terenie gminy Praszka realizowane są połączenia komunikacji publicznej przez prywatnych przewoźników m.in.: PKS Wieluń Sp. z o.o., Usługi Transportowe „Iwona”, PKS Kluczbork Sp. z o.o., Abc2Bus.

Mapa 5. Główne korytarze i elementy sieci transportowej na terenie gminy Praszka



Źródło: opracowanie własne

## 6.4. Główne elementy infrastruktury technicznej i społecznej

### Infrastruktura techniczna

Gmina Praszka nie posiada systemów zbiorczego zaopatrywania w energię ciepłą. System ciepłowniczy oparty jest o indywidualne źródła energii cieplnej (energia elektryczna oraz spalanie paliw stałych w piecach węglowych lub równoważnych, gazowych). Głównie wykorzystywane są piece na węgiel, olej opałowy i gaz.

Na terenie gminy Praszka pracuje jedna stacja transformatorowa 110/15kV – GPZ Praszka wyposażona w dwa transformatory najwyższych napięć o mocach 10 MVA i 16 MVA. Stopień obciążenia niniejszej stacji wynosi 36%. Przez teren gminy Praszka przebiegają następujące linie najwyższych napięć:

- dwutorowa linia o przekroju przewodów roboczych 240 mm<sup>2</sup> AFL, o długości około 17 km w granicach gminy i mocy 110kV, w relacjach: Janinów – Wieluń i Panki – Praszka,
- jednotorowa linia na słupach dwutorowych relacji Praszka – Kluczbork o długości 4 km.

Przesył mocy dokonywany jest ciągami liniowymi napowietrzno – kablowymi, w które włączone jest, przelotowo lub na odczepie 71 stacji transformatorowych 15/04 kV. Sieć elektroenergetyczna napowietrzno - kablowa 15 kV pracuje na terenie analizowanej gminy w układzie promieniowym otwartym. Linie napowietrzne mają przekroje od 25 do 70 mm<sup>2</sup> AFL, natomiast linie kablowe od 50 do 240 mm<sup>2</sup> AL. Długość sieci w granicach gminy wynosi około 64 km .

Gmina Praszka jest w 99,6% zwodociągowana, długość sieci wodociągowej wynosi – 123,1 km, podłączonych jest 2692 obiekty (dane z 2023r.). Gmina zasilana jest z 2 ujęć wód w miejscowościach: Kowale i Strojec, za pomocą studni głębinowych. Infrastruktura wodociągowa administrowana jest przez spółkę gminną Goskom Sp. z o.o. Praszka, ul. Powstańców Śląskich 23.

Gmina Praszka posiada istniejącą oczyszczalnię biologiczno-mechaniczną o przepustowości Q<sub>śrd</sub>=2500 m<sup>3</sup>/d. Obecnie do oczyszczalni ścieków zlokalizowanej w Przedmościu doptywają systemem sieci kanalizacyjnej ścieki z Praszki, Strojca, Kowali, Rozterku, Gany, Szyszkowa, Wygiętdowa (gmina Praszka), Dałachowa (gmina Rudniki) oraz z Gorzowa Śląskiego, Pawłowic, Kozłowic, Jastrzygowic i Jam (gmina Gorzów Śląski). Ponadto do oczyszczalni dowożone są taborem asenizacyjnym nieczystości ciekłe z miejscowości nieobjętych systemem kanalizacyjnym, zlokalizowanych na terenie w/w gmin. Oczyszczalnia ścieków jest własnością

„Oczyszczalni Ścieków Praszka” Sp. z o.o., w której udziały posiadają gmina Praszka, gmina Gorzów Śląski i PPU GOSKOM Sp. z o.o.

Na terenie gminy Praszka odbiorem i transportem odpadów zajmuje się spółka EKO-REGION z Bełchatowa. Gmina posiada Punkt Selektywnej Zbiórki Odpadów (PSZOK) w miejscowości Kowale.

Na terenie gminy znajdują się rurociągi gazowe:

- przesyłowa sieć gazowa wysokiego ciśnienia (gazociągi wysokoprężne, obiekty systemu przesyłowego) będąca w zarządzie przedsiębiorstwa energetycznego GAZ-SYSTEM S.A. Oddziału w Świerklanach,
- dystrybucyjna sieć gazowa średniego oraz niskiego ciśnienia (gazociągi średnioprężne i niskoprężne, obiekty systemu dystrybucyjnego) będąca w zarządzie firmy Polska Spółka Gazownictwa Sp. z o.o. Oddział w Zabrze.

Na obszarze gminy Praszka znajduje się stacja redukcyjno – pomiarowa I stopnia. Gaz ziemny wysokometanowy (typu E według normy PN-C-04753) doprowadzony jest na teren gminy Praszka siecią przesyłową do stacji redukcyjno – pomiarowej I stopnia. Stacja I stopnia połączona jest dystrybucyjną siecią ze stacją redukcyjno – pomiarową II stopnia, za pomocą której następuje siecią niskoprężną (gazociągi niskiego ciśnienia) rozdział gazu ziemnego do poszczególnych jego odbiorców, głównie na terenie miasta.

### **Infrastruktura społeczna**

Infrastrukturę administracyjną Gminy Praszka tworzy Urząd Miejski w Praszce, przy ul. Pl. Grunwaldzki 13. Infrastrukturę pomocy społecznej miasta tworzy: Ośrodek Pomocy Społecznej oraz Środowiskowy Dom Samopomocy w Ganie.

Na terenie gminy podstawową opiekę zdrowotną zapewniają placówki zdrowotne:

- NZOZ „Centrum” Praszka ul. Szosa Gdańska 3a,
- NZOZ „Eskulap” Sp. z o.o. Praszka ul. Powstańców Śl. 8,
- Zakład Usług Medycznych „Medyk” Sp. z o.o. Praszka ul. Fabryczna 14,
- 5 Aptek.

Infrastrukturę edukacyjną i wychowania na terenie gminy realizują:

- Publiczny Żłóbek ul. Fabryczna 18,
- Niepubliczny Żłóbek „Klasa dla Bobasa” ul. F. Chopina 2

Trwają prace projektowe nad zwiększeniem liczby miejsc żłobkowych w nowej lokalizacji.

Przedszkola:

- Publiczne Przedszkole nr 1 w Praszcze, ul. Mickiewicza 28,
- Publiczne Przedszkole nr 2 w Praszcze, ul. Mickiewicza 8,
- Publiczne Przedszkole nr 3 w Praszcze, ul. Fabryczna 1,
- Publiczne Przedszkole w Ganie,
- Publiczne Przedszkole w Strojcu,
- Oddział Przedszkolny w Kowalach,
- Oddział Przedszkolny w Przedmościu,
- Oddział Przedszkolny w Wierzbiu,
- Przedszkole Niepubliczne Zgromadzenia Sióstr Felicjanek w Praszcze ul. Pl. Grunwaldzki 8.

Szkoły Podstawowe:

- Zespół Placówek Specjalnych (Przedszkole Specjalne, Szkoła Podstawowa Specjalna, Szkoła Specjalna Przystosowująca do Pracy),
- Szkoła Podstawowa nr 2 w Praszcze, ul. Boczna 4,
- Szkoła Podstawowa nr 3 im. Ks. Kardynała Stefana Wyszyńskiego w Praszcze, ul. Listopadowa 18,
- Szkoła Podstawowa nr 4 im. Wandy Chotomskiej w Praszcze, ul. Styczniowa 7,
- Szkoła Podstawowa im. Wincentego Witosa w Kowalach,
- Szkoła Podstawowa w Przedmościu,
- Zespół Szkolno-Przedszkolny w Strojcu,
- Publiczna Szkoła Podstawowa Stowarzyszenia Szkół Katolickich im. Św. Jadwigi Królowej w Wierzbiu.

Szkoły średnie/branżowe:

- I Liceum Ogólnokształcące im. Powstańców Śl. Praszka, ul. Kaliska 38,
- Zespół Szkół Ponadpodstawowych nr 1 Praszka, ul. Sportowa 8.

Infrastrukturę kultury i sportu tworzą:

- Miejsko-Gminny Ośrodek Kultury i Sportu w Praszcze przy ul. Kościuszki 9, w ramach MGOKiS działają następujące instytucje,
  - Dom Kultury,
  - Pływalnia kryta NEMO, Praszka ul. Kaliska 50,

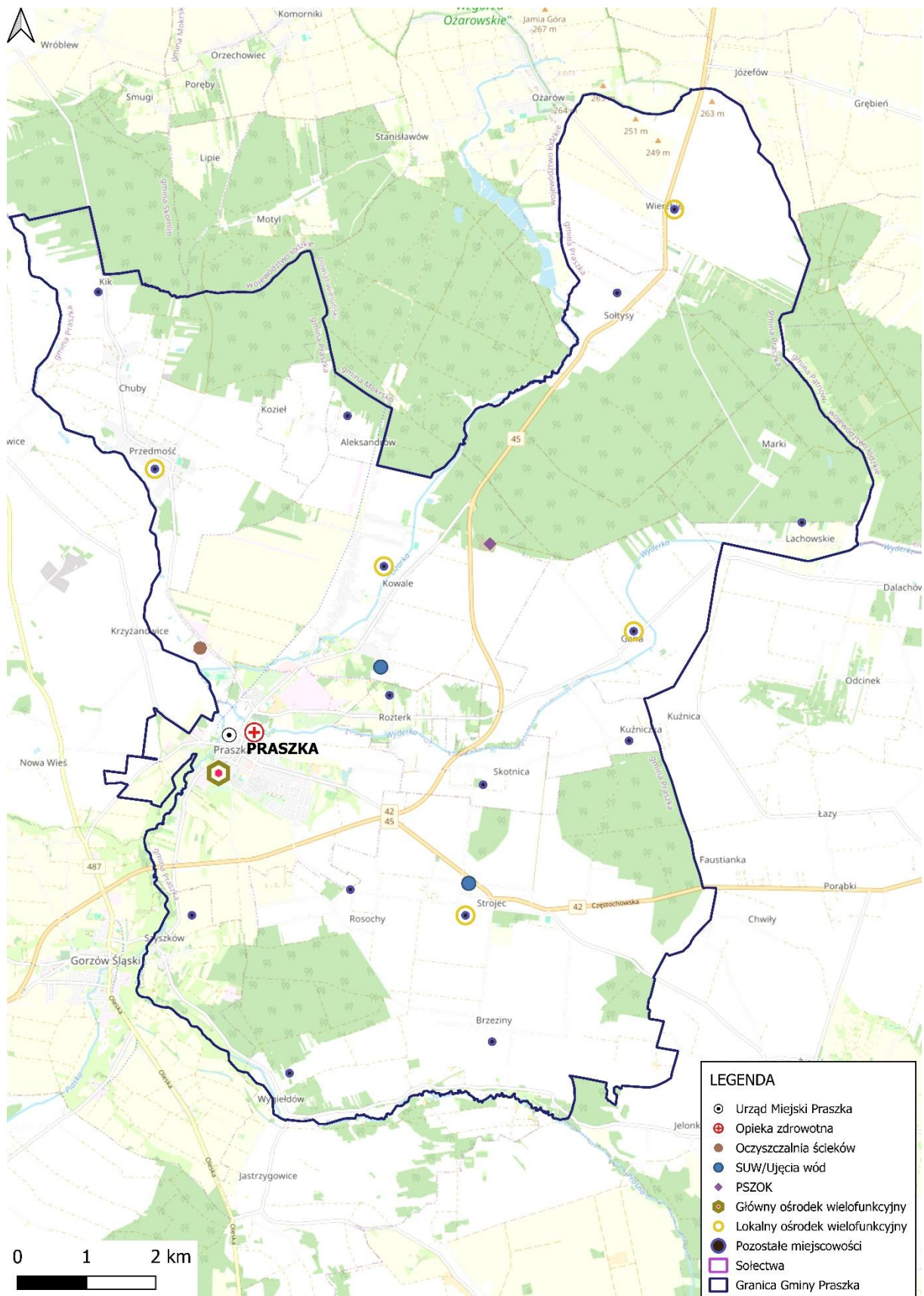
- Centrum Sportu KOTWICA, Praszka ul. Sportowa 7a,
- Moje boisko Orlik,
- Kino POLONEZ, Praszka ul. Powstańców Śląskich 21,
- Świetlice wiejskie w miejscowościach: Strojec, Szyszków, Wierzbie, Wygietdów, Rozterk, Przedmość, Gana, Brzeziny, Kowale,
- Biblioteka Publiczna Miasta i Gminy Praszka, ul. Pl. Grunwaldzki 15 wraz z filiami w miejscowościach Ganie, Kowalach, Strojcu i Wierzbui,
- Muzeum w Praszce ul. Pl. Grunwaldzki 15.

Na infrastrukturę sportową w gminie Praszka składają się następujące obiekty: Pływalnia Kryta NEMO, Centrum Sportu KOTWICA – pełnowymiarowa hala sportowa, boisko sportowe, siłownia, sala konferencyjna, Moje boisko Orlik oraz boiska sportowe w sołectwach.

Na terenie gminy działają kluby sportowe m.in. Klub Sportowy „Motor”, LKS „Budowlani” w Strojcu, LKS w Przedmościu, LKS „Wilki” w Ganie, uczniowskie kluby sportowe przy szkołach podstawowych.

Na terenie miasta i gminy Praszka działają jednostki OSP: Praszka, Kowale, Strojec, Przedmość, Brzeziny, Gana, Skotnica, Wygietdów, Wierzbie.

Mapa 6. Główne elementy infrastruktury technicznej i społecznej gminy Praszka



Źródło: opracowanie własne

## 6.5. Docelowy model struktury funkcjonalno-przestrzennej

Docelowy model przestrzenno-funkcjonalny został opracowany na podstawie istniejącego modelu przestrzenno-funkcjonalnego, przy uwzględnieniu założeń dla struktury funkcjonalno-przestrzennej, wynikających z celów i kierunków rozwoju Strategia Rozwoju Gminy Praszka na lata 2026-2036.

Model struktury funkcjonalno-przestrzennej, rozumiany jako docelowy układ elementów składowych przestrzeni (punktem odniesienia są wybrane kierunki rozwoju ujęte w Strategii), składa się z następujących elementów:

### 1. Elementy o charakterze liniowym:

- Komunikacja samochodowa:
  - Podstawowy układ drogowy:
    - Drogi krajowe nr DK42 i DK45,
    - Drogi powiatowe nr 1908, 1909, 19110, 1911, 1916, 19210, 19170, 19090.
- Liniowy układ hydrologiczny: rzeka Proсна, Ożarka, Wyderka.
- Powiązania funkcjonalne i usługowe poszczególnych wyodrębnionych elementów przestrzeni:
  - Ciągi pieszo-rowerowe w Strojcu DK 42, w Praszce Pl. Grunwaldzki, ul. Wodna, ul. Kaliska, ul. Mickiewicza , droga rowerowa Praszka – Aleksandrów.

### 2. Elementy o charakterze powierzchniowym:

- Skupiska wielofunkcyjne: centralne rejony Praszki,
- Duże skupiska zabudowy mieszkaniowej wielorodzinnej: osiedle Kopernika oraz rejon ul. Adama Mickiewicza oraz Tadeusza Kościuszki w Praszce,
- Skupiska zabudowy mieszkaniowej jednorodzinnej: południowo-wschodnie rejony Praszki oraz miejscowości Przedmoście, Stojec, Wierzbie, Kowale, Gana.
- Skupiska przemysłowe: rejon ul. Fabrycznej i Obrońców Pokoju oraz rejon ul. Kaliskiej w Praszce,
- System przyrodniczy: korytarz ekologiczny sieci ECONET – Wieruszów GKPdC-7a (2025r) i Stawy Milickie-Bory Stobrawskie GKPdC-14 w północnej części gminy Praszka,
- Obszary o znaczeniu do dziedzictwa kulturowego – strefa A ochrony konserwatorskiej zlokalizowana w Praszce, obejmująca zabudowę Rynku obejmującą wszystkie jego pierzeje oraz zespół kościoła parafialnego p.w. Wniebowzięcia NMP wraz z ogrodzeniem i plebanią.

### 3. Elementy o charakterze punktowym:

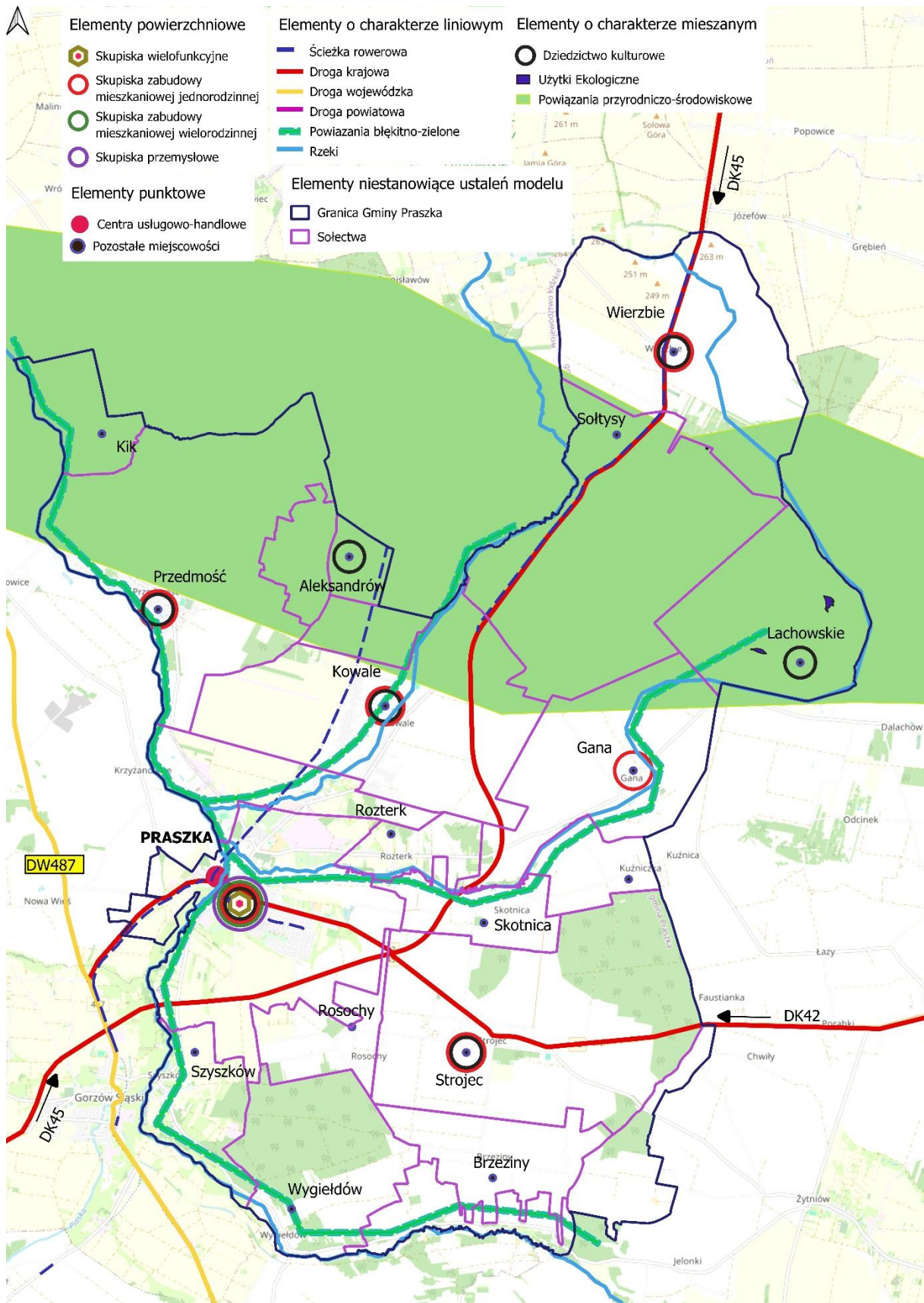
- Centra usługowo-handlowe: rejon ul. Józef Piłsudskiego w Praszce (dwie lokalizacje).

### 4. Elementy o charakterze mieszanym:

- Powiązania przyrodniczo-kulturowo-środowiskowe:
  - Użytki ekologiczne: Oczko I, Nad Wyderką, Oczko Sołtysy,
  - strefa A ochrony konserwatorskiej zlokalizowana w Praszce obejmująca:
    - 3 obiekty architektury i budownictwa znajdujące się w mieście Praszka (dawna synagoga), i we wsiach Kowale i Wierzbie (kościół parafialny rzymsko-katolickie),
    - 3 obiekty zabytkowych założeń zieleni kształtowanej w Praszce (cmentarz parafialny rzymsko-katolicki i żydowski) i w Przedmościu (cmentarz parafialny rzymsko-katolicki),
    - 3 stanowiska archeologiczne usytuowane we wsiach Kowale (gródek i osada) i Przedmość (cmentarzysko).
  - 6 zabytkowych układów zieleni kształtowanej, w tym 3 układy (cmentarze), które wpisane do Rejestru Zabytków województwa opolskiego.
- Najważniejsze powiązania błękitno-zielone:
  - doliny rzek Proсна, Ożarka, Wyderka,
  - park miejski w Praszce i aleja parkowa w Kowalach,
  - cmentarze parafialne rzymsko-katolickie w Praszce, Przedmościu i Wierzbii,
  - cmentarz żydowski w Praszce,
  - ciągi drzew przydrożnych i zadrzewienia śródpolne.
- Orientacyjne lokalizacje OZE: obszary produkcji rolnej i przemysłowej.
- Pozostały obszar gminy stanowią różnie zagospodarowane tereny. Zmiana zagospodarowania lub zagospodarowanie wolnych terenów na tym obszarze ma nawiązywać do występujących w sąsiedztwie charakterystycznych elementów i obszarów (wydzielen) oraz występujących tam standardów przestrzennych.

Granica wyznaczonych na modelu poszczególnych elementów, skupisk i powiązań może na dalszych etapach planistycznych ulegać zmianie i przemieszczeniom, przy zachowaniu wyznaczonej w modelu struktury i idei powiązań pomiędzy poszczególnymi elementami.

## Mapa 7. Docelowy model-funkcjonalno przestrzeni gminy Praszka



Źródło: opracowanie własne

## 7. Ustalenia i rekomendacje w zakresie kształtowania i prowadzenia polityki przestrzennej w gminie Praszka

### 7.1. Wyzwania polityki przestrzennej gminy Praszka

Prognozy rozwoju kraju, województwa oraz gminy Praszka zakładają dalszy wzrost gospodarczy oraz znaczną skalę przemian demograficznych, do których należy zaliczyć się starzenie się społeczeństwa oraz migracje. Położenie gminy na skrzyżowaniu szlaków transportowych, przy postępującej modernizacji układu transportowego kraju oraz posiadanej w układzie ponadlokalnym silnie rozwiniętej gospodarki – stwarzają szansę na rozwój funkcji mieszkaniowej i gospodarczej.

Kluczowe wyzwania dla polityki przestrzennej gminy Praszka związane będą z:

- Rozwojem jakościowej i zróżnicowanej oferty mieszkaniowej w oparciu o potencjał przestrzeni miejskiej Praszka oraz obszarów wiejskich,
- Podnoszeniem standardów istniejącej zabudowy mieszkaniowej,
- Zwiększaniem atrakcyjności inwestycyjnej dla funkcji gospodarczej, w tym związanej z funkcją logistyczną i energetyczną,
- Poprawą powiązań pieszo-rowerowych, które docelowo staną się spójną siecią, łączącą kluczowe dla aktywności mieszkańców i rejony gminy oraz będą spójne z siecią dróg rowerowych w ujęciu ponadlokalnym,
- Podnoszeniem konkurencyjności funkcji usługowo-handlowej,
- Tworzeniem atrakcyjnych i dostępnych dla mieszkańców przestrzeni publicznych, w szczególności nawiązujących do dziedzictwa kulturowego,
- Zachowaniem walorów przyrodniczych i zwiększeniem bioróżnorodności, zachowaniem spójności korytarzy ekologicznych,
- Zwiększaniem odporności na skutki zmian klimatycznych, w szczególności zwiększaniem potencjału retencyjnego przestrzeni gminy,
- Kształtowaniem i rozwojem infrastruktury społecznej, która odpowiadać będzie na wyzwania demograficzne, w tym związane ze starzeniem się społeczeństwa,
- Zachowaniem bogatego i zróżnicowanego dziedzictwa kulturowego.

Pomimo obserwowanego w danych statystycznych spadku liczby ludności, gmina Praszka wykazuje uzasadnione potrzeby w zakresie rozwoju nowej zabudowy mieszkaniowej. Wynikają

one z rzeczywistych procesów społeczno-gospodarczych, które nie są w pełni odzwierciedlone w oficjalnych danych meldunkowych oraz z dynamiki rozwoju funkcji gospodarczej:

- W latach 2017–2023 gmina Praszka odnotowała umiarkowany, ale stabilny wzrost zasobów mieszkaniowych. Liczba mieszkań zwiększyła się o 2,28%, osiągając w 2023 roku 5080 lokali, przy czym bardziej dynamiczny wzrost zaobserwowano w liczbie izb (o 3,67%) i powierzchni użytkowej (o 4,19%). Wskazuje to na stopniową poprawę standardu zamieszkania. Średnia powierzchnia użytkowa przypadająca na osobę wzrosła z 29,0 m<sup>2</sup> do 32,0 m<sup>2</sup>, co stanowi wzrost o 10,3%, choć wartość ta pozostaje nieco niższa od średniej wojewódzkiej wynoszącej 31,4 m<sup>2</sup>.
- Gmina Praszka odnotowała wyraźny wzrost liczby podmiotów gospodarczych – z 1255 w 2017 roku do 1393 w 2024 roku, co oznacza wzrost o 11%. Dominują tu mikroprzedsiębiorstwa zatrudniające do 9 osób, które stanowią aż 96,8% wszystkich podmiotów. Sektor prywatny rozwijał się dynamiczniej niż publiczny, zwiększając swoją liczebność o 11,2%, podczas gdy sektor publiczny utrzymywał stabilny poziom około 30 podmiotów. W strukturze działalności gospodarczej widoczne są zmiany – tradycyjne sektory, takie jak rolnictwo i przetwórstwo przemysłowe, stopniowo tracą na znaczeniu (odpowiednio spadek o 20% i 8%), podczas gdy dynamicznie rozwijają się nowoczesne branże, w tym IT (+30%), usługi profesjonalne (+23%) oraz opieka zdrowotna (+29%). Szczególnie zauważalny jest wzrost w budownictwie (+48%) oraz w usługach administracyjnych i wspierających (+57%), co może świadczyć o rosnącej dywersyfikacji lokalnej gospodarki.
- W zakresie gospodarki wodnej i ściekowej gmina osiągnęła wysoki poziom nasycenia infrastrukturą wodociągową, z 98,5% mieszkańców podłączonych do sieci. Długość czynnej sieci rozdzielczej wzrosła o 0,2 km (z 109,5 km w 2017 r. do 109,7 km w 2023 r.), co wskazuje na brak znaczącej rozbudowy głównych magistrali. Wzrost liczby przyłączy do budynków (o 6,7%) przy jednoczesnym spadku liczby użytkowników (o 5,6%) sugeruje intensyfikację wykorzystania istniejącej infrastruktury. Wskazuje to na większą liczbę mieszkańców, niż to wynika ze statystyk GUS.
- W latach 2017–2023 zaobserwowano wzrost ilości odbieranych odpadów ogółem o 8,4%, Dynamicznie rosła ilość odpadów z sektora usługowego i biznesowego (o 15,6%), co może odzwierciedlać rozwój lokalnej przedsiębiorczości.

W związku z powyższym, szczególne potrzeby gminy Praszka w zakresie nowej zabudowy mieszkaniowej obejmują:

- uwzględnienie rzeczywistej, wyższej niż statystyczna liczby mieszkańców,
- utrzymanie zrównoważonej struktury przestrzennej i wysokiej jakości środowiska zamieszkiwania,
- rozwój zabudowy przy zachowaniu drożnego i bezpiecznego układu komunikacyjnego,
- zapewnienie dostępności mieszkań dla różnych grup społecznych,
- kontynuację racjonalnego kształtowania przestrzeni w celu zapobiegania nadmiernej intensyfikacji i degradacji jakości życia.

Uwzględnienie powyższych uwarunkowań uzasadnia przyjęcie, że w planie ogólnym Gminy Praszka należy określić wyższe zapotrzebowanie na nową zabudowę mieszkaniową, niż wynika to ze wzoru, o którym mowa w § 3 ust. 2 rozporządzenia Ministra Rozwoju i Technologii z dnia 8 grudnia 2023 r. w sprawie projektu planu ogólnego gminy, dokumentowania prac planistycznych w zakresie tego planu oraz wydawania z niego wypisów i wyrysów (Dz.U. 2023 poz. 2758 ze zm.). Rozwiązanie to znajduje oparcie w rzeczywistych potrzebach społecznych, demograficznych, gospodarczych i przestrzennych gminy oraz jest zgodne z kierunkiem zrównoważonego rozwoju.

## 7.2. Rekomendacje w zakresie kształtowania i prowadzenia polityki przestrzennej

### 1. Zasady ochrony środowiska i jego zasobów, w tym ochrony powietrza, przyrody i krajobrazu:

- Zakłada się ochronę i zachowanie zasobów przyrodniczych, w tym bioróżnorodności oraz zachowanie drożności korytarzy ekologicznych na terenie gminy Praszka,
- Należy dążyć do rozwoju infrastruktury technicznej i zaopatrzenia coraz większej ilości terenów istniejących i planowanych pod zabudowę w przyjazne dla środowiska źródła ogrzewania,
- W przypadku lokalizacji nowej zabudowy należy dążyć do zapewnienia samowystarczalności energetycznej i realizacji indywidualnych urządzeń elektrycznych w terenach zabudowy jednorodzinnej,
- Należy dążyć do osiągnięcia celów środowiskowych dla jednolitych części wód powierzchniowych rzecznych, określonych w Planie gospodarowania wodami na obszarze Dorzecza Odry,
- Należy uwzględniać zapisy aktualnych dokumentów planistycznych szczebla krajowego, odnoszące się do zarządzania ryzykiem powodziowym:

- Zgodnie z art. 172 ustawy Prawo wodne na podstawie map zagrożenia powodziowego i map ryzyka powodziowego przygotowuje się – z uwzględnieniem podziału kraju na obszary dorzeczy oraz regiony wodne – plany zarządzania ryzykiem powodziowym (PZRP). Dokumenty te obejmują wszystkie elementy zarządzania ryzykiem powodziowym, określone w art. 163 ust. 6 przedmiotowej ustawy, w szczególności działania służące zapobieganiu powodzi, ochronie przed powodzią oraz informacji na temat stanu należytego przygotowania w przypadku wystąpienia powodzi. Głównym celem PZRP jest ograniczenie potencjalnych negatywnych skutków powodzi dla życia i zdrowia ludzi, środowiska, dziedzictwa kulturowego oraz działalności gospodarczej poprzez realizację działań służących minimalizacji zidentyfikowanych zagrożeń i obniżeniu strat powodziowych.
- Aktualnie do terenu gminy Praszka odnosi się Plan zarządzania ryzykiem powodziowym dla obszaru dorzecza Odry, zawierający treści dotyczące regionu wodnego Warty, przyjęty Rozporządzeniem Rady Ministrów z dnia 26 października 2022 r., opublikowany w dniu 22 grudnia 2022 r. (Dz. U. poz. 2714) – dostępny w całości pod adresem: <https://dziennikustaw.gov.pl/DU/rok/2022/pozycja/2714>.
- Obszar gminy Praszka zalicza się do obszaru silnie zagrożonego suszą. Rekomenduje się podejmowanie działań przeciwdziałających skutkom suszy: podjęcie działań mających na celu zwiększenie retencji wodnej na terenach zurbanizowanych, poprzez: tworzenie stref buforowych wzdłuż cieków, ochronę i odtwarzanie oczek wodnych, małych urządzeń piętrzących (zastawki, małe progi, przetamowania), retencjonowanie wody w już istniejących zbiornikach i rowach oraz zachęcanie do wykonywania nowych zbiorników wodnych,
- Wszelkie działania inwestycyjne należy realizować z uwzględnieniem zapisów planu zarządzania ryzykiem powodziowym i planu przeciwdziałania suszy,
- Zaleca się uwzględnienie rekomendacji i wniosków dotyczących kształtowania i ochrony krajobrazów priorytetowych i towarzyszącym im obszarom lub obiektom, które określono w „Audycie krajobrazowym województwa opolskiego”, przyjętego Uchwałą nr XIV/158/2025 Sejmiku Województwa Opolskiego z dnia 25 marca 2025 r., w tym:
  - Zachowanie struktury przestrzennej z wiodącą funkcją harmonijnego, mozaikowego krajobrazu rolniczego,
  - Zachowanie lokalnej fizjonomii oraz tradycji i sposobu użytkowania terenów rolnych, w szczególności niewielkich pól wstęgowych, niewielkich płątów leśnych oraz zadrzewień śródpolnych,

- Dopuszczenie rozwoju funkcji osadniczych w formie zorganizowanej, zwartej zabudowy mieszkaniowej,
- Dopuszczenie uzupełnienia istniejącej zabudowy, poprzez wypełnienie luk w zabudowie oraz kontynuację zabudowy wzdłuż dróg,
- Dopuszczenie przekształceń siedlisk zabudowy zagrodowej do funkcji zabudowy mieszkaniowej jednorodzinnej i usługowej,
- Przeciwdziałanie tworzeniu zabudowy rozproszonej poprzez określenie stref przeznaczonych pod zabudowę w planie ogólnym,
- Utrzymanie istniejącego użytkowania obszarów rolniczych oraz zapobieganie zarastaniu zielenią średnią i wysoką terenów otwartych,
- Ochrona przed osuszaniem i przekształcaniem terenów naturalnej retencji w dolinie Wyderki i jej dopływów,
- Zachowanie naturalnego charakteru cieków wodnych oraz zapobieganie grodzeniu i zabudowie,
- Pokrycia dachowe w kolorystyce zbliżonej do barw naturalnych, w szczególności odcienie: ceglasczerwone, miedzi, brązu, szarości, czerni,
- Dobrą praktyką będzie stosowanie pokryć dachowych nawiązujących do lokalnej tradycji budowlanej w miejscowościach Aleksandrów, Lachowskie i Strojec (lokalnych form architektonicznych zabudowy),
- Utrzymanie zróżnicowanych fizjonomicznie krajobrazów (otwartych, mozaikowatych i labiryntowych) z zachowaniem istniejących płątów leśnych, zadrzewień i zakrzewień śródpolnych,
- Przeznaczanie i użytkowanie zgodnie z naturalnymi predyspozycjami terenu.

## **2. Zasady ochrony dziedzictwa kulturowego i zabytków oraz dóbr kultury współczesnej:**

- Przedsięwzięcia mogące znacząco oddziaływać na dziedzictwo kulturowe gminy należy lokalizować przy uwzględnieniu aspektów kulturowych (a szczególnie widokowych), po przeprowadzeniu szczegółowych analiz przestrzennych,
- Należy unikać powstawania nowych dominant konkurujących do obecnego charakteru przestrzeni gminy o wysokich walorach estetycznych i krajobrazowych,
- Należy chronić wszystkie obiekty o wartościach kulturowych.

## **3. Kierunki zmian w strukturze zagospodarowania terenów, w tym określenia szczególnych potrzeb w zakresie nowej zabudowy mieszkaniowej:**

- Należy dążyć do utrzymania i wielofunkcyjnego rozwoju ośrodka lokalnego Praszka.

- Tworzenie warunków dla rozwoju funkcji usługowych, produkcyjnych, składowych i magazynowych powinno być realizowane w rejonie Praszki, w sąsiedztwie istniejących już funkcji gospodarczych, przy uwzględnieniu dobrego skomunikowania z drogami krajowymi,
- Należy dążyć do wzmocnienia funkcji turystycznych i wypoczynkowych, niekolidujących z wymaganiami ochrony środowiska przyrodniczego oraz ochrony dziedzictwa kulturowego,
- Należy dążyć do poprawy standardu obecnie istniejącej zabudowy oraz roztropnie wyznaczać i realizować nowe tereny mieszkaniowe,
- Rozwój terenów mieszkaniowych nie powinien uszczuplać wartościowych terenów zieleni oraz nie powinien być lokalizowany przy terenach przemysłowych,
- Należy dążyć do kreacji przestrzeni publicznych o wyróżniającym się znaczeniu dla społeczności lokalnych. Z przestrzeniami publicznymi powinni się identyfikować mieszkańcy poszczególnych miejscowości, a mieszkańcy powinni mieć udział w ustalaniu kierunków rozwoju,
- Nowe tereny mieszkaniowe należy zaopatrywać w przestrzenie publiczne/ półprywatne, niezbędne usługi i komponowaną zielenią,
- W rozwoju funkcji mieszkaniowej kierować się będzie zasadą rozwoju tzw. stref urbanistycznych, posiadających dobry dostęp do usług publicznych, w tym edukacji, opieki zdrowotnej,
- Główne kierunki rozwoju funkcji mieszkaniowej to:
  - zachowanie, uzupełnienie oraz rozwój istniejących terenów zabudowy,
  - tworzenie zwartej zabudowy, w szczególności w Praszce (wypełnianie luk, realizacja zabudowy w bezpośrednim sąsiedztwie terenów zurbanizowanych wzdłuż istniejących dróg),
  - stymulowanie rozwoju funkcji mieszkaniowej, poprzez wyznaczenie nowych terenów mieszkaniowych, przewidzianych do objęcia planami miejscowymi.

#### **4. Zasady lokalizacji obiektów handlu wielkopowierzchniowego w rozumieniu ustawy z dnia 27 marca 2003 r. o planowaniu i zagospodarowaniu przestrzennym:**

- Nie należy pochopnie wyznaczać nowych terenów pod tereny wielkopowierzchniowe, rozważając przy tym poziom nasycenia takimi obiektami,
- Zaleca się rozwój mniejszych obiektów handlowych i usługowych w strefach wielofunkcyjnych, zapewniających mieszkańcom bezpośredni dostęp.

## **5. Zasady lokalizacji kluczowych inwestycji celu publicznego:**

- Należy modernizować istniejące obiekty kulturalne oraz pełniące funkcje rekreacyjno-sportowe, zdrowotne, społeczne,
- Należy utrzymać i modernizować placówki oświatowe i wychowania,
- Należy rozwijać i poprawiać standard oraz dostępność terenów rekreacyjnych i miejsc odpoczynku, w szczególności w sąsiedztwie jezior.

## **6. Kierunki rozwoju systemów komunikacji, infrastruktury technicznej i społecznej:**

- Należy dążyć do ograniczania ruchu samochodowego na rzecz zbiorowych środków komunikacji oraz innych ekologicznych środków transportu – np. rowerowych,
- Należy rozwijać infrastrukturę techniczną na terenach przeznaczonych pod nową zabudowę,
- Należy dopasowywać infrastrukturę społeczną do potrzeb populacji i uwzględnić starzenie się społeczeństwa.

## **7. Zasady lokalizacji urządzeń wytwarzających energię o mocy zainstalowanej przekraczającej 500 kW:**

- Należy rozwijać OZE w lokalizacjach, które nie są uciążliwe dla funkcji mieszkaniowej i przyrodniczej. W miejscach gdzie planuje się lokalizacje urządzeń o większych mocach należy pamiętać o rozbudowie stosownej infrastruktury technicznej (konieczna bliskości do GPZ lub rozwój sieci elektrycznej).

## **8. Zasady lokalizacji przedsięwzięć mogących znacząco oddziaływać na środowisko:**

- Przedsięwzięcia mogące znacząco oddziaływać na środowisko należy lokalizować przy uwzględnieniu aspektów przyrodniczych i kulturowych, w tym również krajobrazowych, zgodnie z przepisami odrębnymi.

## **9. Zasady kształtowania rolniczej i leśnej przestrzeni produkcyjnej:**

- Tereny rolne powinny być kształtowane zgodnie z zasadami Kodeksu Dobrej Praktyki Rolniczej (IUNG),
- Nie przewiduje się rozwoju nowych terenów rolnych w granicach gminy, a istniejące pozostawia się do utrzymania.

**10. Zasady kształtowania zagospodarowania przestrzennego na obszarach zdegradowanych i obszarach rewitalizacji oraz obszarach wymagających przekształceń, rehabilitacji, rekultywacji lub remediacji:**

- Gmina Praszka posiada obowiązujący Gminny Program Rewitalizacji dla Gminy Praszka na lata 2024-2030, przyjęty Uchwałą Nr 80/XII/2025 Rady Miejskiej w Praszce z dnia 27 marca 2025 r. Działania rewitalizacyjne powinny służyć wyprowadzeniu obszaru zdegradowanego ze stanu kryzysowego i być realizowane zgodnie z zapisami ustawy o rewitalizacji (Dz.U. 2024 poz. 278), zapisami Gminnego Programu Rewitalizacji, na rzecz obszaru wyznaczonego Uchwałą Nr 23/IV/2024 Rady Miejskiej w Praszce z dnia 24 lipca 2024 r. w sprawie wyznaczenia obszaru zdegradowanego i obszaru rewitalizacji dla Gminy Praszka
- Poza wyznaczonym obszarem zdegradowanym i rewitalizacji nie wskazuje się terenów przewidzianych do rehabilitacji i przekształceń. W razie konieczności ich wyznaczenia w innych dokumentach wskazane jest opracowanie programów lub opracowań planistycznych, które będą podstawą do przekształceń oraz realizacji nowych inwestycji na tych terenach.

## 8. Obszary strategicznej interwencji określone w strategii rozwoju województwa

W Strategii Rozwoju Województwa Opolskiego Opolskie 2030 wskazano obszary strategicznej interwencji (tzw. OSI), w tym m. in. OSI Subregion Północny, do którego należy gminy Praszka.

Wg Strategii Rozwoju Województwa Opolskiego Opolskie 2030 OSI Subregion Północny to obszar z mniejszymi ośrodkami miejskimi oraz dużym udziałem obszarów wiejskich o najtrudniejszej sytuacji rozwojowej, a także o największym wśród subregionów udziale gmin o najniższym poziomie dostępu do dóbr i usług (Domaszowice, Gorzów Śląski, Lasowice Wielkie). Wschodnia część Subregionu ma długą tradycję przemysłu meblarskiego o uznaniu międzynarodowym. Dwa miasta średniej wielkości: Kluczbork oraz Namysłów zostały wskazane na poziomie krajowym, jako ośrodki wymagające wsparcia (nie zaliczono do tej grupy trzeciego ważnego ośrodka miejskiego tego Subregionu – Olesna). W Subregionie znajdują się ponadto cztery małe miasta, które wymagają wsparcia ze względu na utratę funkcji społeczno-gospodarczych: Byczyna, Dobrodzień, Praszka i Wotczyn.

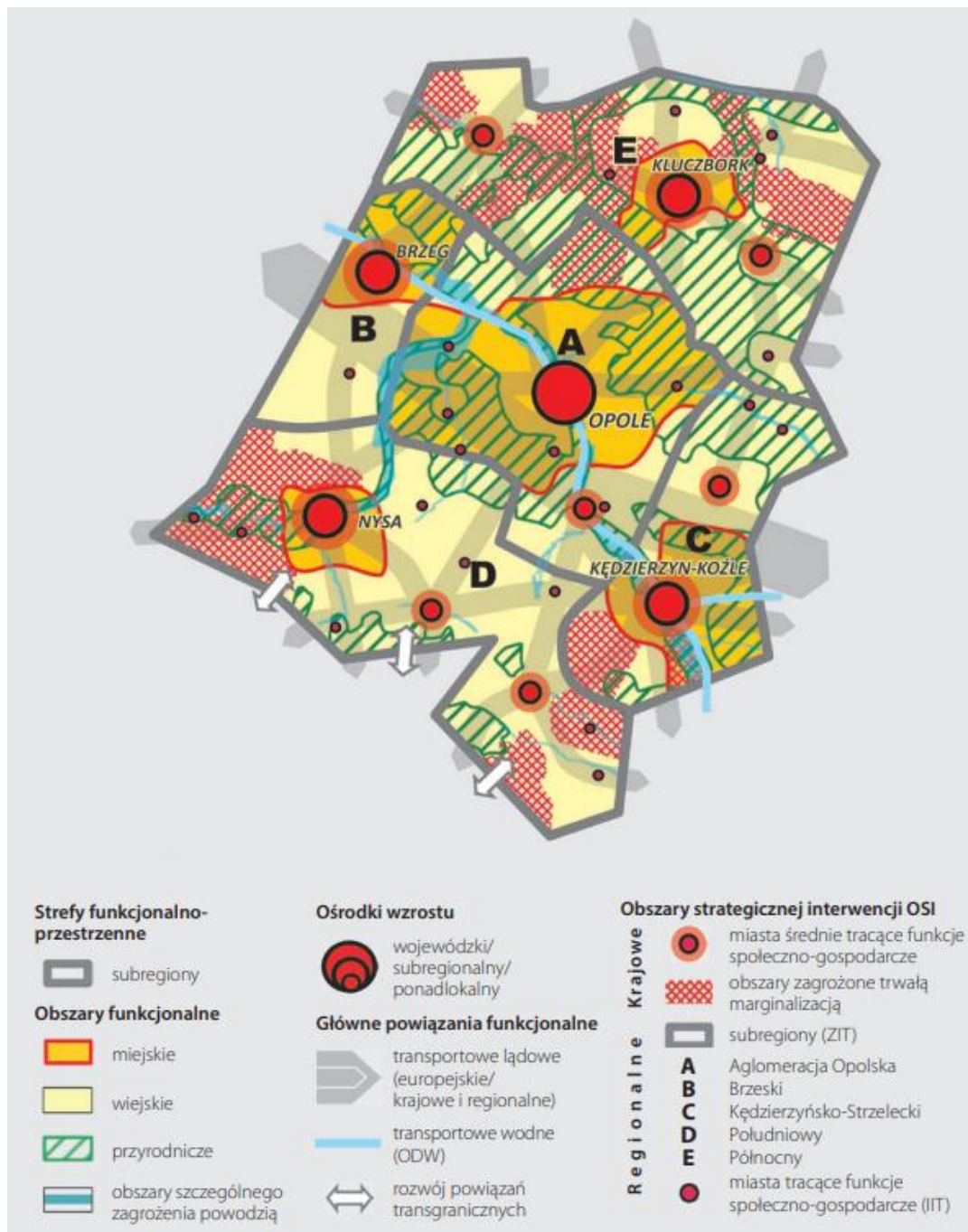
Spośród obszarów wiejskich jako obszary interwencji na poziomie krajowym wskazano gminy: Wilków, Domaszowice, Świerczów, Wotczyn, Gorzów Śl., a także Radłów.

Zakres interwencji powinien obejmować:

- Kształtowanie spójnego systemu przyrodniczego:
  - Kształtowanie spójnego systemu przyrodniczego,
- Ochrona i poprawa jakości środowiska oraz walorów krajobrazowych:
  - Rozwój nowoczesnej gospodarki odpadami,
  - Ochrona cennych obszarów przyrodniczo-krajobrazowych,
  - Ograniczenie emisji hałasu i poprawa klimatu akustycznego,
  - Poprawa jakości powietrza,
- Ochrona wysokiego potencjału rolniczej przestrzeni produkcyjnej:
  - Ochrona przed presją urbanizacyjną najcenniejszych i najbardziej produktywnych gleb,
- Wielofunkcyjny rozwój obszarów wiejskich:
  - Kształtowanie przestrzeni dla różnych form aktywności gospodarczej,
- Wzmocnienie funkcji kulturowych,
  - Ochrona zabytkowych układów urbanistycznych i ruralistycznych,

- Stanowienie pomników historii,
  - Tworzenie parków kulturowych,
- Wzmocnienie konkurencyjności zagospodarowania:
  - Budowa, rozbudowa i modernizacja infrastruktury technicznej,
  - Tworzenie warunków dla rozwoju funkcji turystycznych,
  - Zwiększenie dostępności do infrastruktury społecznej,
  - Promowanie kompleksowych rozwiązań rewitalizacyjnych,
- Wzmocnienie odporności przestrzeni na zagrożenia naturalne:
  - Bieżące utrzymywanie infrastruktury przeciwpowodziowej,
  - Prewencyjna ochrona obszarów szczególnego zagrożenia powodzią i wystąpienia ryzyka powodziowego w planach zagospodarowania przestrzennego,
  - Zwiększenie dyspozycyjności zasobów wodnych i odporności na susz,
- Wzmocnienie potencjału energetycznego:
  - Proekologiczna modernizacja gospodarki,
- Wzmocnienie powiązań funkcjonalno-przestrzennych,
  - Budowa, rozbudowa i modernizacja infrastruktury transportowej (drogowej i kolejowej),
  - Kształtowanie systemów ścieżek i szlaków rowerowych wraz z infrastrukturą towarzyszącą,
  - Tworzenie warunków dla rozwoju transportu publicznego,
- Zapewnienie mieszkańcom bezpieczeństwa powodziowego:
  - Realizacja działań technicznych związanych ze zbiornikami i ciekami wodnymi,
- Poprawa ładu przestrzennego:
  - Kształtowanie atrakcyjnych przestrzeni publicznych,
  - Zwiększanie partycypacji społecznej w działaniach planistycznych,
  - Ograniczanie rozpraszania zabudowy,
  - Wprowadzanie rozwiązań poprawiających bezpieczeństwo publiczne,
  - Ochrona zabytkowych układów urbanistycznych i ruralistycznych.

Mapa 8. Model struktury funkcjonalno-przestrzennej województwa opolskiego



Źródło: Strategia Opolskie 2030

## 9. Obszary strategicznej interwencji kluczowe dla gminy

Nie wskazuje się obszarów strategicznej interwencji na terenie gminy Praszka. Gmina rozwijać się będzie w sposób zrównoważony w oparciu o istniejącą strukturę funkcjonalno-przestrzenną, która została już ukształtowana. Gmina dążyć będzie do zachowania istniejącego potencjału infrastruktury społecznej oraz wzmocnienia i modernizacji infrastruktury technicznej, w szczególności mając na względzie możliwy rozwój funkcji mieszkaniowej, gospodarczej oraz komunikacyjnej. Problemy środowiskowe w gminie będą rozwiązywane w skali całej jej przestrzeni. Plany wykonawcze oraz inne dokumenty planistyczne mogą wskazać miejsca szczególnej koncentracji działań.

## 10. System zarządzania strategią

### 10.1. Zasady wdrażania i monitoringu

Strategia Rozwoju Gminy Praszka na lata 2026-2036 jest najważniejszym dokumentem strategicznym Gminy, wyznaczającym kierunki działań, które sukcesywnie powinny być wdrażane. Jest dokumentem komplementarnym do Strategii Rozwoju Województwa Opolskiego Opolskie 2030, tj. stanowi uzupełnienie i rozwinięcie założeń rozwojowych regionu w wymiarze lokalnym. Spójność planowania na poziomie regionalnym i lokalnym jest kluczowa dla powodzenia realizacji zamierzeń rozwojowych w gminie.

Strategia Rozwoju Gminy Praszka na lata 2026-2036 jest dokumentem wyjściowym dla szeregu polityk rozwojowych poziomu lokalnego, w tym związanych z planowaniem przestrzennym, zagadnieniami społecznymi, promocją gminy, ochroną środowiska. Jest dokumentem, który powinien być realizowany ponad podziałami politycznymi, angażując wszelkie możliwe zasoby i środki. Ukierunkowany jest na podnoszenie jakości życia mieszkańców, powinien być co do zasady wdrażany bez względu na kadencyjność władz samorządowych.

System wdrażania i monitoringu, który opierać będzie się na strukturze organizacyjnej i instytucjonalnej Gminy oraz na lokalnym partnerstwie.

#### **Do podmiotów wdrażających Strategię należeć będzie:**

- **Rada Miejska w Praszce** – pełniąca bieżący nadzór nad realizacją Strategii, uwzględniająca jej ustalenia przy tworzeniu budżetu oraz Wieloletniej Prognozy Finansowej, uchwalająca zmiany zapisów Strategii, planów zagospodarowania przestrzennego i Planu ogólnego Gminy Praszka,
- **Burmistrz Praszki** – podejmujący bieżące decyzje realizacyjne, przygotowujący materiały informacyjne i decyzyjne dla Rady Miejskiej, prowadzący działania informacyjno-promocyjne,
- **Koordinator Strategii**, gromadzący dokumentację związaną z pracami nad Strategią oraz informacje określające postępy w jej realizacji w formie sprawozdań z wykonania Strategii (przygotowywane co dwa lata),
- **Podmioty realizujące poszczególne działania opisane w Strategii**, wykonujące przyjęte zadania i opracowujące sprawozdania dotyczące tych zadań dla Koordynatora Strategii.

Monitorowanie realizacji Strategii polegać będzie na zbieraniu informacji i analizowaniu poziomu zbieżności podejmowanych działań z określonymi w Strategii celami i kierunkami (przypisanie

inwestycji/ projektu do poszczególnych kierunków działań). Monitoring będzie dokonywany co dwa lata.

System monitoringu stanowić będzie podstawę do ewaluacji i oceny stopnia aktualności Strategii. Aktualizacja Strategii możliwa będzie w przypadku stwierdzenia istotnych zmian uwarunkowań rozwojowych gminy.

Dokument Strategii Rozwoju Gminy Praszka na lata 2026-2036 podlegał ewaluacji ex-ante. Projekt dokumentu został oceniony przez pracowników merytorycznych Urzędu Miejskiego w Praszce oraz instytucji gminnych. Efektem przeprowadzonej ewaluacji było uzupełnienie wniosków z diagnozy oraz wprowadzenie dodatkowych zapisów kierunków, w tym wskazujących na rozwój turystyki (Cel 4.2. Wspieranie rozwoju funkcji turystycznej i usługowej).

Zakłada się, iż badanie ewaluacyjne realizowane będzie również na etapie realizacji założeń dokumentu (ewaluacja on-going), w połowie okresu jego obowiązywania oraz po zakończeniu realizacji (ewaluacja ex-post).

## 10.2. Ramy finansowe i źródła finansowania

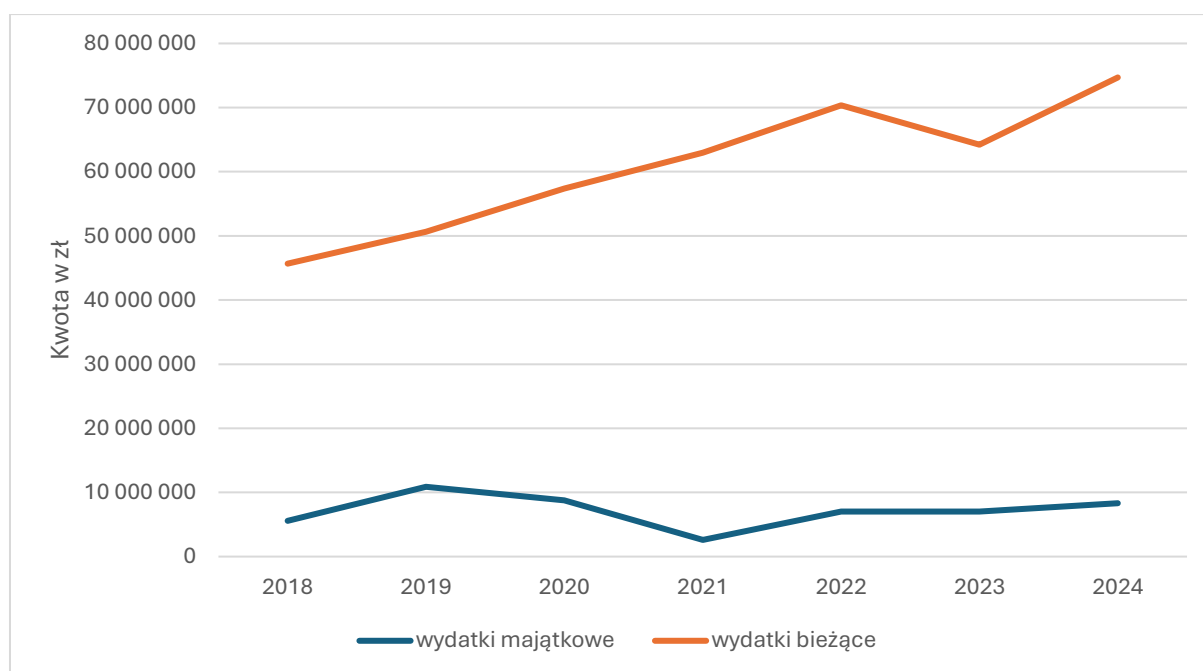
Potencjalne źródła finansowania działań ujętych w Strategii Rozwoju Gminy Praszka na lata 2026-2036:

- środki budżetu gminy,
- środki Unii Europejskiej – fundusze europejskie dostępne w ramach Europejskiego Funduszu Rozwoju Regionalnego, Funduszu Spójności, Europejskiego Funduszu Społecznego Plus,
- inne fundusze zewnętrzne – np. fundusze norweskie i fundusze Europejskiego Obszaru Gospodarczego,
- środki budżetu państwa – przewidziane na współfinansowanie projektów lub jako niezależne źródło finansowania,
- środki budżetu samorządu województwa – na współfinansowanie projektów lub jako niezależne źródło finansowania,
- środki budżetu powiatu – na współfinansowanie projektów lub jako niezależne źródło finansowania,
- inne środki publiczne, np. fundusze celowe,
- środki prywatne, np. przedsiębiorców, organizacji pozarządowych, mieszkańców.

**Zdolność finansowania działań rozwojowych przez gminę Praszka związana jest z wydatkami majątkowymi.** W okresie od 2018 do 2024 roku gmina przeznaczala na wydatki majątkowe kwotę od zaledwie 2,6 mln zł w 2021 r. do 10,8 mln zł w 2019 r. Średniorocznie dla okresu od 2018 do 2024 było to około 7,1 mln zł, a łącznie około 50 mln zł.

W tym samym okresie wydatki bieżące gminy wyniosły około 426 mln zł, przy czym zauważalny był ich stały wzrost. Średnioroczne wydatki bieżące w okresie od 2018 do 2024 r. wyniosły prawie 61 mln zł. Oznacza to, że wydatki majątkowe wynosiły około 10,5% wydatków ogółem budżetu Gminy Praszka. Zakłada się, że w perspektywie 2036 roku rosnać będą umiarkowanie dochody własne gminy, co związane będzie m. in. ze wzrostem wynagrodzeń oraz wzmocnieniem funkcji gospodarczych. Zakłada się ostrożnie, że wzrost dochodów własnych gminy w perspektywie 2036 roku może wynieść kilkanaście % w stosunku do poziomu z roku 2024 roku. Ponadto w perspektywie docelowej dla Strategii rozwoju roku gmina realizować będzie inwestycje finansowane ze środków Unii Europejskiej. Jednocześnie, jak pokazują dane za okres od 2018 do 2024 r., wzrost wydatków majątkowych będzie korelował ze wzrostem wydatków bieżących. Wskazuje to na potrzebę inwestowania w zwiększenie dochodów własnych oraz pozyskiwania środków zewnętrznych. W perspektywie 2036 roku realne wydaje się osiągnięcie poziomu wydatków majątkowych obserwowanych w okresie poprzedzającym realizację Strategii. Będą to kwoty rzędu 8 mln zł rocznie. **Przewiduje się, że w perspektywie 2036 roku gmina Praszka na działania rozwojowe (wydatki majątkowe) przeznaczy kwotę rzędu 100 mln zł.**

Wykres 1. Wydatki majątkowe oraz bieżące gminy Praszka w okresie od 2018 do 2024 roku



Źródło: opracowanie własne podstawie danych GUS

### 10.3. Wytyczne dla sporządzania dokumentów wykonawczych

Strategia Rozwoju Gminy Praszka na lata 2026-2036 jest dokumentem wyjściowym dla polityk rozwojowych poziomu lokalnego, w tym związanych z planowaniem przestrzennym, zagadnieniami społecznymi, ochroną środowiska. Poniżej przedstawiono informację nt. aktualności kluczowych polityk rozwoju poziomu lokalnego.

Tabela 3. Ocena aktualności lokalnych polityk rozwoju Gminy Praszka

Lp.	Dokument	Ocena aktualności	Uzasadnienie i wytyczne
1.	Plan ogólny Gminy Praszka	W trakcie opracowania dokumentu	W planie ogólnym należy uwzględnić cele i kierunki rozwoju ujęte w Strategii.
2.	Gminny Programu Opieki nad Zabytkami Gminy Praszka na lata 2025-2028	Aktualny	Program wpisuje się w cele Strategii Rozwoju Gminy Praszka na lata 2026-2036 <ul style="list-style-type: none"> <li>• Cel 1. Atrakcyjna oferta mieszkaniowa oraz przestrzeń publiczna.</li> <li>• Cel 3. Wysoka aktywność społeczna i solidarność międzypokoleniowa.</li> <li>• Cel 4. Wzmocniony potencjał gospodarczy.</li> <li>• Cel 5. Zapewnione bezpieczeństwo, zwiększona odporność na zmiany klimatu oraz dobry stan środowiska.</li> </ul>
3.	Program Ochrony Środowiska	Brak aktualnego dokumentu	W projektowanym dokumencie należy uwzględnić cele i kierunki ujęte w Strategii, w szczególności odnieść się do zapisów celów: <ul style="list-style-type: none"> <li>• Cel 5. Zapewnione bezpieczeństwo, zwiększona odporność na zmiany klimatu oraz dobry stan środowiska.</li> </ul>
4.	Strategia Rozwiązywania Problemów Społecznych Gminy Praszka na lata 2021-2027	Aktualny	Program wpisuje się w cele Strategii Rozwoju Gminy Praszka na lata 2026-2036 <ul style="list-style-type: none"> <li>• Cel 1. Atrakcyjna oferta mieszkaniowa oraz przestrzeń publiczna.</li> </ul>

Lp.	Dokument	Ocena aktualności	Uzasadnienie i wytyczne
			<ul style="list-style-type: none"> <li>• Cel 2. Dostępne usługi wspierające integrację mieszkańców.</li> <li>• Cel 3. Wysoka aktywność społeczna i solidarność międzypokoleniowa.</li> </ul>
5.	Wieloletni program gospodarowania mieszkaniowym zasobem Gminy Praszka na lata 2023-2027	Aktualny	<p>Program wpisuje się w cele Strategii Rozwoju Gminy Praszka na lata 2026-2036</p> <ul style="list-style-type: none"> <li>• Cel 1. Atrakcyjna oferta mieszkaniowa oraz przestrzeń publiczna.</li> <li>• Cel 3. Wysoka aktywność społeczna i solidarność międzypokoleniowa.</li> </ul>
6.	Gminny Program Rewitalizacji dla Gminy Praszka na lata 2024-2030	Aktualny	<p>Program wpisuje się w cele Strategii Rozwoju Gminy Praszka na lata 2026-2036</p> <ul style="list-style-type: none"> <li>• Cel 1. Atrakcyjna oferta mieszkaniowa oraz przestrzeń publiczna.</li> <li>• Cel 2. Dostępne usługi wspierające integrację mieszkańców.</li> <li>• Cel 3. Wysoka aktywność społeczna i solidarność międzypokoleniowa.</li> <li>• Cel 5. Zapewnione bezpieczeństwo, zwiększona odporność na zmiany klimatu oraz dobry stan środowiska.</li> </ul>

Źródło: opracowanie własne

## 10.4. Oczekiwane rezultaty planowanych działań oraz wskaźniki ich osiągnięcia

Monitoring rezultatów Strategia Rozwoju Gminy Praszka na lata 2026-2036 prowadzony będzie w odniesieniu do celów, w oparciu o odpowiednie wskaźniki. Proces monitorowania polegać będzie na systematycznym obserwowaniu zmian zachodzących w ramach poszczególnych celów wytyczonych w Strategii. Podstawowym celem monitoringu jest uzyskanie mierzalnych wyników progresji osiągnięcia celów Strategii. Monitoring celów odbywać się będzie co 2 lata.

Tabela 4. Propozycja wskaźników rezultatu i produktu

Wskaźnik	Typ wskaźnika <sup>1</sup>	Źródło	Oczekiwany rezultat (trend)
<b>Cel strategiczny 1. Atrakcyjna oferta mieszkaniowa oraz przestrzeń publiczna</b>			
Oczekiwany efekt realizacji celu jest wzmocnienie rozwoju funkcji mieszkaniowej, stworzenie atrakcyjnych warunków do osiedlania się w gminie Praszka oraz docelowo odmłodzenie społeczeństwa gminy.			
Liczba mieszkańców	R	Gmina	Zahamowanie spadku liczby mieszkańców
Wysokość dochodu Gminy z podatku PIT	R	Gmina	Wzrost
Liczba mieszkań w gminie	P	Gmina	Wzrost
Długość wspartej/ utworzonej infrastruktury kanalizacyjnej	P	Gmina	Wzrost
Liczba mieszkań budownictwa społecznego i komunalnego (P)	P	Gmina	Wzrost
Długość wspartych dróg	P	Gmina	Wzrost
Długość wspartych dróg i ścieżek rowerowych	P	Gmina	Wzrost
<b>Cel strategiczny 2. Dostępne usługi o wspierające integrację mieszkańców</b>			
Oczekiwany efekt celu jest utrzymanie wysokiego poziomu oferty usług publicznych oraz ich rozwój w odpowiedzi na diagnozowane potrzeby i wyzwania, m. in. związane z przyszłym rozwojem gminy. Wyzwaniem będzie utrzymanie odpowiedniej jakości usług w związku ze starzejącym się społeczeństwem.			
Liczba członków grup artystycznych	R	Gmina	Wzrost
Liczba osób ćwiczących z klubach sportowych	R	GUS	Wzrost
Wyniki egzaminu 8-klasisty	R	OKE	Wzrost

<sup>1</sup> R – rezultatu, P – produktu

Wskaźnik	Typ wskaźnika <sup>1</sup>	Źródło	Oczekiwany rezultat (trend)
Liczba osób korzystających z instytucji kultury	R	Gmina	Wzrost
Liczba osób wspartych w ramach usług opiekuńczych	R	Gmina	Wzrost
Liczba przestępstw ogółem	R	Policja	Spadek
Liczba wspartych obiektów infrastruktury pomocy społecznej oraz usług społecznych	P	MGOPS	Wzrost
Liczba wspartych miejsc/ obiektów i przestrzeni publicznych w zakresie standardów dostępności	P	Gmina	Wzrost
Liczba wspartych obiektów infrastruktury opieki nad dziećmi (P)	P	Gmina	Wzrost
Liczba wspartych obiektów infrastruktury edukacji podstawowej (P)	P	Gmina	Wzrost
Liczba wspartych obiektów kultury (P)	P	Gmina	Wzrost
Liczba wspartych obiektów sportu i rekreacji (P)	P	Gmina	Wzrost
<p><b>Cel strategiczny 3. Wysoka aktywność społeczna i solidarność międzypokoleniowa</b></p> <p>Oczekiwany efektem celu jest rozwinięcie aktywności społecznej, w tym zwiększenie zasięgu uczestnictwa mieszkańców w inicjatywach społecznych, obywatelskich, kulturalnych, czy też sportowych. Oczekuje się, iż zwiększy się rola organizacji społecznych w realizacji zadań rozwojowych. Oczekuje się również, iż wzmocni się potencjał organizacyjny sektora społecznego.</p>			
Liczba osób uczestniczących w konsultacjach społecznych	R	Gmina	Wzrost
Liczba organizacji pozarządowych	R	Gmina	Wzrost
Liczba osób korzystających ze świetlic wiejskich	R	Gmina	Wzrost
Liczba utworzonej/ zmodernizowanej infrastruktury społecznej dedykowanej aktywności społecznej (świetlice wiejskie, kluby seniora, biblioteki)	P	Gmina	Wzrost
Wysokość środków przeznaczonych na realizację rocznych programów współpracy z organizacjami pozarządowymi	P	Gmina	Wzrost

Wskaźnik	Typ wskaźnika <sup>1</sup>	Źródło	Oczekiwany rezultat (trend)
Udział środków przeznaczanych na wsparcie realizacji zadań przez NGO w stosunku do wydatków bieżących	P	Gmina	Wzrost
Liczba konsultacji społecznych	P	Gmina	Wzrost
<b>Cel strategiczny 4. Wzmocniony potencjał gospodarczy</b>			
Oczekiwany efektem celu jest wzmocnienie potencjału gospodarczego na terenie gminy, co związane będzie z powstaniem nowych lub rozwojem istniejących firm lub funkcji gospodarczych i przyczyni się do wzrostu liczby osób pracujących i wzrostu dochodów własnych gminy.			
Liczba podmiotów gospodarczych na terenie gminy (REGON)	R	GUS	Wzrost
Wysokość dochodu Gminy z podatku od nieruchomości	R	Gmina	Wzrost
Wysokość dochodu Gminy z podatku CIT	R	Gmina	Wzrost
Liczba podmiotów gospodarczych na terenie gminy (REGON)	R	GUS	Wzrost
Powierzchnia wspartych terenów inwestycyjnych	P	Gmina	Wzrost
<b>Cel strategiczny 5. Zapewnione bezpieczeństwo, zwiększona odporność na zmiany klimatu oraz dobry stan środowiska</b>			
Oczekiwany efektem celu jest wzmocnienie potencjału infrastruktury technicznej, która zapewnia kluczowe zasoby wody i energii oraz zabezpiecza potrzeby ochrony środowiska, przyrody i bezpieczeństwa publicznego.			
Ilość odpadów komunalnych zebranych selektywnie w stosunku do ogółu zebranych odpadów komunalnych	R	GUS	Wzrost
Stan wód JCWP powierzchniowych (odsetek JCWP w złym stanie)	R	GDOŚ	Spadek
Stan powietrza atmosferycznego (dane dla strefy opolskiej)	R	GDOŚ	Utrzymanie poziomu
Powierzchnia obszarów chronionych	R	GDOŚ/ GUS	Utrzymanie poziomu
Liczba zmodernizowanych obiektów gminnych pod kątem energetycznym	P	Gmina	Wzrost
Liczba gospodarstw, którym udzielono wsparcia finansowego na zmianę systemu ogrzewania	P	Gmina	Wzrost

<b>Wskaźnik</b>	<b>Typ wskaźnika<sup>1</sup></b>	<b>Źródło</b>	<b>Oczekiwany rezultat (trend)</b>
i termomodernizację (np. Program Czyste Powietrze)			

Źródło: opracowanie własne

# 11. Spójność strategii rozwoju gminy ze strategią rozwoju województwa oraz planem zagospodarowania przestrzennego województwa

## Założenia Strategii Rozwoju Gminy Praszka na lata 2026-2036 spójne są ze Strategią Rozwoju Województwa Opolskiego Opolskie 2030.

Założenia Strategii rozwoju gminy wpisują się w szczególności w wymiar społeczny polityki rozwoju województwa, ujęty w Strategii Rozwoju Województwa Opolskiego Opolskie 2030 w celu 1. Człowiek i relacje – mieszkańcy gotowi na wyzwania i tworzący otwartą wspólnotę. Kierunki rozwoju gminy Praszka wskazują na potrzebę integracji społecznej, zwiększenia aktywności społeczeństwa. Jednym z kluczowych wyzwań rozwoju jest uwzględnienie sytuacji demograficznej gminy, którą charakteryzuje spadek liczby mieszkańców, przy jednoczesnym wzroście udziału osób starszych.

Założenia Strategii rozwoju gminy nawiązują bezpośrednio do założeń celu 2. Strategii Rozwoju Strategii Rozwoju Województwa Opolskiego Opolskie 2030 Środowisko i rozwój – środowisko odporne na zmiany klimatyczne i sprzyjające rozwojowi. Strategia rozwoju zakłada zachowanie bioróżnorodności, wzmocnienie energooszczędności i wykorzystania OZE. Zakłada także rozwój i modernizację infrastruktury służącej poprawie stanu wód powierzchniowych oraz wsparcie mieszkańców w zakresie wymiany nieefektywnych źródeł ciepła.

Strategia rozwoju zakłada również realizację działań ukierunkowanych na rozwój gospodarczy. Tym samym wpisuje się w założenia Strategii Rozwoju Województwa Opolskiego Opolskie 2030, wyrażone w celu 3. Silna gospodarka – gospodarka inteligentna wzmacniająca konkurencyjność regionu.

Tabela 5. Spójność założeń Strategii Rozwoju Województwa Opolskiego Opolskie 2030 oraz Strategii Rozwoju Gminy Praszka na lata 2026-2036

Strategia Rozwoju Województwa Opolskiego Opolskie 2030	Powiązania wykazane w Strategia Rozwoju Gminy Praszka na lata 2026-2036
CEL STRATEGICZNY 1: CZŁOWIEK I RELACJE – MIESZKAŃCY GOTOWI NA WYZWANIA I TWORZĄCY OTWARTĄ WSPÓLNOTĘ	
TRWAŁE WIĘZI SPOŁECZNE <ul style="list-style-type: none"> <li>• integracja i aktywizacja społeczna</li> <li>• wsparcie rozwiązań prorodzinnych</li> </ul>	Cel 1. Atrakcyjna oferta mieszkaniowa oraz przestrzeń publiczna Cel 2. Dostępne usługi wspierające integrację mieszkańców

Strategia Rozwoju Województwa Opolskiego Opolskie 2030	Powiązania wykazane w Strategia Rozwoju Gminy Praszka na lata 2026-2036
<ul style="list-style-type: none"> <li>profesjonalizacja organizacji społecznych</li> <li>budowa systemu wsparcia rewitalizacji</li> <li>rozwój społeczeństwa wielokulturowego</li> </ul>	Cel 3. Wysoka aktywność społeczna i solidarność międzypokoleniowa
<b>WYKWALIFIKOWANI MIESZKAŃCY</b> <ul style="list-style-type: none"> <li>wzrost jakości kształcenia</li> <li>wzmacnianie instytucji</li> <li>aktywizacja zawodowa</li> <li>współpraca na rzecz rozwoju kwalifikacji i kompetencji</li> </ul>	Cel 2. Dostępne usługi wspierające integrację mieszkańców Cel 4. Wzmocniony potencjał gospodarczy
<b>ROZWIŃIĘTE I DOSTĘPNE USŁUGI</b> <ul style="list-style-type: none"> <li>rozwój opieki i profilaktyki zdrowotnej</li> <li>rozwój usług społecznych</li> <li>rozszerzanie oferty spędzania wolnego czasu</li> <li>rozwój e-usług</li> </ul>	Cel 1. Atrakcyjna oferta mieszkaniowa oraz przestrzeń publiczną Cel 2. Dostępne usługi wspierające integrację mieszkańców Cel 3. Wysoka aktywność społeczna i solidarność międzypokoleniowa
<b>BEZPIECZNY REGION</b> <ul style="list-style-type: none"> <li>poprawa bezpieczeństwa</li> <li>rozwój edukacji na rzecz bezpieczeństwa</li> <li>współpraca instytucjonalna</li> </ul>	Cel 5. Zapewnione bezpieczeństwo, zwiększona odporność na zmiany klimatu oraz dobry stan środowiska
<b>CEL STRATEGICZNY 2: ŚRODOWISKO I ROZWÓJ – ŚRODOWISKO ODPORNE NA ZMIANY KLIMATYCZNE I SPRZYJAJĄCE ROZWOJOWI</b>	
<b>OPOLSKIE ZEROEMISYJNE</b> <ul style="list-style-type: none"> <li>obniżenie emisyjności gospodarki</li> <li>rozwój zielonych technologii</li> <li>poprawa efektywności energetycznej gospodarki</li> </ul>	Cel 4. Wzmocniony potencjał gospodarczy Cel 5. Zapewnione bezpieczeństwo, zwiększona odporność na zmiany klimatu oraz dobry stan środowiska
<b>PRZYJAZNE ŚRODOWISKO I RACJONALNA GOSPODARKA ZASOBAM</b> <ul style="list-style-type: none"> <li>rozwój świadomości ekologicznej i praktycznych zastosowań</li> <li>ochrona zasobów wodnych</li> <li>nowoczesna gospodarka odpadami</li> <li>zarządzanie zasobami naturalnymi</li> <li>zapobieganie skutkom zjawisk klimatycznych</li> </ul>	Cel 5. Zapewnione bezpieczeństwo, zwiększona odporność na zmiany klimatu oraz dobry stan środowiska

Strategia Rozwoju Województwa Opolskiego Opolskie 2030	Powiązania wykazane w Strategia Rozwoju Gminy Praszka na lata 2026-2036
<b>WYSOKIE WALORY PRZYRODNICZO-KRAJOBRAZOWE</b> <ul style="list-style-type: none"> <li>ochrona bioróżnorodności</li> <li>wzmocnienie systemu ochrony przyrody</li> <li>ochrona i kształtowanie krajobrazów</li> </ul>	Cel 5. Zapewnione bezpieczeństwo, zwiększona odporność na zmiany klimatu oraz dobry stan środowiska
<b>CEL STRATEGICZNY 3: SILNA GOSPODARKA – GOSPODARKA INTELIGENTNA WZMACNIAJĄCA KONKURENCYJNOŚĆ REGIONU</b>	
<b>GOSPODARKA OTWARTA NA WSPÓŁPRACĘ</b> <ul style="list-style-type: none"> <li>rozwój przedsiębiorczości</li> <li>współpraca gospodarcza</li> <li>badania na rzecz gospodarki</li> </ul>	Cel 4. Wzmocniony potencjał gospodarczy
<b>SILNE BRANŻE</b> <ul style="list-style-type: none"> <li>wzmocnienie konkurencyjności i innowacyjności firm</li> <li>wspieranie miejsc pracy</li> <li>rozwój wiodących branż gospodarki regionalnej</li> <li>poprawa klimatu inwestycyjnego</li> </ul>	Cel 4. Wzmocniony potencjał gospodarczy
<b>REGION DOSTĘPNY KOMUNIKACYJNIE</b> <ul style="list-style-type: none"> <li>rozwój infrastruktury komunikacyjnej</li> <li>rozbudowa infrastruktury teleinformatycznej</li> <li>rozwój transportu zintegrowanego i zrównoważonej mobilności</li> </ul>	Cel 1. Atrakcyjna oferta mieszkaniowa oraz przestrzeń publiczna
<b>CENIONA MARKA REGIONU</b> <ul style="list-style-type: none"> <li>dbałość o zachowanie i rozwój dziedzictwa kulturowego</li> <li>budowa wizerunku Zielonego Opolskiego</li> <li>rozwój silnych produktów turystycznych</li> <li>nowoczesny marketing regionu</li> </ul>	Cel 1. Atrakcyjna oferta mieszkaniowa oraz przestrzeń publiczna Cel 3. Wysoka aktywność społeczna i solidarność międzypokoleniowa Cel 4. Wzmocniony potencjał gospodarczy Cel 5. Zapewnione bezpieczeństwo, zwiększona odporność na zmiany klimatu oraz dobry stan środowiska

Źródło: opracowanie własne

**Założenia Strategii Rozwoju Gminy Praszka na lata 2026-2036 wpisują się w wymiar terytorialny polityki rozwoju województwa opolskiego.** Sposób prowadzenia polityki rozwoju przestrzennego regionu wynika z ustaleń Planu zagospodarowania przestrzennego województwa opolskiego, przyjętego uchwałą Nr VI/54/2019 Sejmiku Województwa Opolskiego z dnia 24 kwietnia 2019 r. (Dz. Urz. Woj. Opolskiego z 2019 r., poz. 1798 z dnia 14.05.2019 r.).

Plan zagospodarowania przestrzennego województwa opolskiego podkreśla, iż zgodnie z obowiązującą doktryną prowadzenia polityki rozwoju przestrzennego w Polsce, planowanie zagospodarowania przestrzennego powinno odbywać się z uwzględnieniem obszarów o specyficznych cechach fizyczno-geograficznych lub zjawiskach społeczno-gospodarczych, dzięki czemu możliwe będzie wydobycie lokalnych i regionalnych potencjałów oraz minimalizowanie sytuacji konfliktowych:

W Planie zagospodarowania przestrzennego województwa opolskiego teren gminy Praszka zaliczony został do następujących obszarów funkcjonalnych:

- wiejski obszar funkcjonalny, w tym jest to obszar wiejski wymagający wsparcia procesów rozwojowych,
- przygraniczny obszar funkcjonalny – strefa zewnętrzna,
- obszary zagrożone powodzią,
- obszary kształtowania potencjału rozwojowego wymagające programowania działań ochronnych – obszary zabytkowego krajobrazu kulturowego.

W Planie zagospodarowania przestrzennego województwa opolskiego zdefiniowano wyzwania rozwoju przestrzennego regionu. Zaliczyć do nich należy:

- wzrost konkurencyjności przestrzeni województwa w układzie makroregionalnym i krajowym;
- wzrost spójności wewnątrz regionalnej;
- poprawa ładu przestrzennego;
- dostosowanie zagospodarowania do prognozowanych zmian demograficznych;
- dostosowanie zagospodarowania do skutków zmian klimatycznych.

Założenia Strategii Rozwoju Gminy Praszka na lata 2026-2036 nawiązują bezpośrednio do wyżej wymienionych. Strategia jest również spójna z założeniami kierunkowymi Planu zagospodarowania przestrzennego województwa opolskiego. Wpisuje się w naczelną zasadę zagospodarowania przestrzennego, którą jest zasada zrównoważonego rozwoju. Co do zasady strategia rozwoju jest planem kompleksowym, obejmującym wszystkie kluczowe dla rozwoju lokalnego sfery, i wykazuje się wysoką spójnością ze szczegółowymi zasadami zagospodarowania przestrzennego, które przyjęte zostały w Planie Zagospodarowania przestrzennego województwa opolskiego.

Tabela 6. Spójność zasad gospodarowania przestrzenią przyjętych w PZPWO z założeniami Strategii Rozwoju Gminy Praszka na lata 2026-2036

Szczegółowe zasady gospodarowania przestrzenią przyjęte w PZPWO	Spójność założeń Strategii Rozwoju Gminy Praszka na lata 2026-2036	Uzasadnienie
Zasada zrównoważonego rozwoju	Bardzo wysoka spójność	Zasadę zrównoważonego rozwoju przyjęto w misji.
Zasada zachowania ładu przestrzennego	Bardzo wysoka spójność	W Strategii rozwoju przyjęto zasady zachowania ładu przestrzennego, co wyrażone zostało również w modelu funkcjonalno-przestrzennym.
Zasada racjonalnego kształtowania sieci osadniczej	Wysoka spójność	Strategia rozwoju zakłada poprawę jakości życia w tym poprzez rozwój infrastruktury, co sprzyjać będzie osadnictwu.
Zasada preferencji intensyfikacji zabudowy na terenach zainwestowanych wraz z ich regeneracją (odnową)	Bardzo wysoka spójność	Działania rozwojowe skupione będą na przestrzeni zurbanizowanej.
Zasada budowania tożsamości regionalnej poprzez zachowanie dziedzictwa kulturowego	Wysoka spójność	W Strategii rozwoju kwestia dziedzictwa kulturowego zdefiniowana została jako jeden z priorytetów.
Zasada spójności i ciągłości przestrzennej przy wyznaczaniu obszarów planistycznych i ich strefowaniu	Bardzo wysoka spójność	Strategia rozwoju wykazuje się spójnością z lokalnymi i regionalnymi planami rozwoju.
Zasada poprawy dostępności przestrzennej	Bardzo wysoka spójność	Wymiar dostępności jest jednym z kluczowych zagadnień ujętych w Strategii rozwoju.
Zasada stymulowania rozwoju – społecznego, gospodarczego i przestrzennego	Bardzo wysoka spójność	Strategia rozwoju jest dokumentem, który uwzględnia komplementarność i rozwój w sferze społecznej, gospodarczej i przestrzennej.
Zasada rozwoju infrastruktury społecznej	Bardzo wysoka spójność	W ramach Strategii rozwoju przewiduje się realizację przedsięwzięć związanych

Szczegółowe zasady gospodarowania przestrzenią przyjęte w PZPWO	Spójność założeń Strategii Rozwoju Gminy Praszka na lata 2026-2036	Uzasadnienie
		z modernizacją i rozbudową infrastruktury społecznej.
Zasada tworzenia i wzmocnienia potencjału akademickiego i naukowego województwa	Brak spójności	Gmina Praszka jest obszarem pozbawionym funkcji akademickiej i naukowej.
Zasada racjonalnego kształtowania stref aktywizacji gospodarczej	Umiarkowana spójność	Strategia rozwoju zakłada rozwój aktywności gospodarczej.
Zasada racjonalnego zagospodarowania – związanego z rozwojem gospodarczym	Umiarkowana spójność	Kwestie racjonalnego gospodarowania związanego z rozwojem gospodarczym opisane zostały w modelu funkcjonalno-przestrzennym, co będzie miało swoje przełożenie na treść Planu ogólnego.
Zasada oszczędnego gospodarowania energią i zasobami złóż naturalnych	Umiarkowana spójność	Wymiar środowiskowy w Strategii rozwoju związany jest z rozwojem OZE oraz inwestowaniem w oszczędzanie energii.
Zasada wyznaczania obszarów funkcjonalnych i problemowych	Bardzo wysoka spójność	Kwestie odnoszące się do wyznaczenia obszarów funkcjonalnych i problemowych regulują treści ujęte w modelu funkcjonalno-przestrzennym.

Źródło: opracowanie własne

W Planie zagospodarowania przestrzennego województwa opolskiego określono cele i kierunki zagospodarowania przestrzennego. Celami rozwoju zagospodarowania przestrzennego obszarów wiejskich wymagających wsparcia procesów rozwojowych, do których zalicza się gminę Praszka jest:

- rozwój wielofunkcyjny, w tym rozwój rolnictwa wyspecjalizowanego i ekologicznego oraz funkcji turystyki i rekreacji,
- koncentracja usług publicznych w centrach gminnych,

- poprawa jakości życia mieszkańcom, poprzez rozwój infrastruktury technicznej i komunalnej oraz dostępu do usług bytowych,
- zachowanie zasobów przyrodniczych i kulturowych,
- poprawa dostępności czasowej do ośrodków miejskich.

Założenia Strategii Rozwoju Gminy Praszka na lata 2026-2036 wpisują się w szczególności w cele dot. poprawy jakości życia, zachowania zasobów kulturowych. Założenia i przewidziany zakres interwencji Strategii Rozwoju Gminy Praszka na lata 2026-2036 jest spójny z kierunkami zagospodarowania przestrzennego przyjętymi w Planie zagospodarowania przestrzennego województwa opolskiego.

Tabela 7. Spójność pomiędzy Planem zagospodarowania przestrzennego województwa opolskiego w części kierunkowej a Strategii Rozwoju Gminy Praszka na lata 2026-2036

Kierunki zagospodarowania przestrzennego w PZPWO dedykowane ośrodkom subregionalnym	Powiązania wykazane w Strategii Rozwoju Gminy Praszka na lata 2026-2036
Ochrona przed presją urbanizacyjną najcenniejszych i najbardziej produktywnych gleb.	Zasada ujęta w treści modelu funkcjonalno-przestrzennego.
Rozwój wyspecjalizowanego rolnictwa poprawiającego towarowość gospodarstw rolnych.	Zasada ujęta w treści modelu funkcjonalno-przestrzennego.
Rozwój infrastruktury transportowej o znaczeniu ponadlokalnym i lokalnym, w tym budowa i rozbudowa dróg dojazdowych do miast subregionalnych i lokalnych ośrodków wzrostu.	Cel 1. Atrakcyjna oferta mieszkaniowa oraz przestrzeń publiczna
Rozwój infrastruktury technicznej, w tym energetyki odnawialnej dla zabezpieczenia podstawowych potrzeb ludności i wzrostu atrakcyjności gospodarczej tych obszarów.	Cel 4. Wzmocniony potencjał gospodarczy Cel 5. Zapewnione bezpieczeństwo, zwiększona odporność na zmiany klimatu oraz dobry stan środowiska
Rozwój infrastruktury społecznej dla zaspokojenia bytowych (codziennych) potrzeb ludności.	Cel 2. Dostępne usługi wspierające integrację mieszkańców
Rekultywacja i rewitalizacja obszarów zdegradowanych w celu przywrócenia ich do użytkowania, w tym ponownego wykorzystania gospodarczego.	Zasada ujęta w treści modelu funkcjonalno-przestrzennego.
Rozwój funkcji rekreacyjno-wypoczynkowych w oparciu o zachowane zasoby przyrodniczo-kulturowo-krajobrazowe, w szczególności w rejonie Gór Opawskich, Przedgórze	Cel 1. Atrakcyjna oferta mieszkaniowa oraz przestrzeń publiczna

Kierunki zagospodarowania przestrzennego w PZPWO dedykowane ośrodkom subregionalnym	Powiązania wykazane w Strategii Rozwoju Gminy Praszka na lata 2026-2036
Paczkowskiego wraz ze zbiornikami Nyskim i Otmuchowskim oraz potencjalnego Stobrawskiego Parku Krajobrazowego i Borów Niemodlińskich.	
Poprawa jakości środowiska.	Cel 5. Zapewnione bezpieczeństwo, zwiększona odporność na zmiany klimatu oraz dobry stan środowiska
Poprawa funkcjonalności i estetyki terenów zabudowy wiejskiej.	Zasada ujęta w treści modelu funkcjonalno-przestrzennego.

Źródło: opracowanie własne

## 12. Strategiczna ocena oddziaływania na środowisko

Zgodnie z art. 46 ust. 1 pkt 1 ustawy z dnia 3 października 2008 r. o udostępnianiu informacji o środowisku i jego ochronie, udziale społeczeństwa w ochronie środowiska oraz o ocenach oddziaływania na środowisko (Dz.U. 2024 poz. 1112), zwanej dalej OoŚ, przeprowadzenia strategicznej oceny oddziaływania na środowisko wymaga projekt strategii rozwoju, wyznaczający ramy dla późniejszej realizacji przedsięwzięć mogących znacząco oddziaływać na środowisko.

Celem prognozy było ustalenie, czy zapisy projektowanej Strategii Rozwoju Gminy Praszka na lata 2026-2036 nie naruszają zasad prawidłowego funkcjonowania środowiska przyrodniczego. Prognoza ma również ułatwić identyfikację możliwych do określenia skutków środowiskowych spowodowanych realizacją w przyszłości postanowień ocenianego dokumentu oraz określić, czy istnieje prawdopodobieństwo powstawania w przyszłości konfliktów i zagrożeń w środowisku.

Prognoza oddziaływania na środowisko stanowi osobny dokument.

## 13. Spis map, rysunków, tabel i wykresów

Mapa 1. Struktura osadnicza gminy Praszka.....	34
Mapa 2. Obszary szczególnego zagrożenia powodzią w gminie Praszka .....	37
Mapa 3. System powiązań przyrodniczych na obszarze gminy Praszka .....	39
Mapa 4. Krajobraz priorytetowy na terenie gminy Praszka .....	41
Mapa 5. Główne korytarze i elementy sieci transportowej na terenie gminy Praszka.....	43
Mapa 6. Główne elementy infrastruktury technicznej i społecznej gminy Praszka .....	48
Mapa 7. Docelowy model-funkcjonalno przestrzeni gminy Praszka .....	51
Mapa 8. Model struktury funkcjonalno-przestrzennej województwa opolskiego .....	62
Rysunek 1. Schemat prac nad Strategią Rozwoju Gminy Praszka na lata 2026-2036 .....	5
Rysunek 2. Jakie działania w gminie w opinii mieszkańców są najpotrzebniejsze? .....	19
Tabela 1. Czynniki rozwojowe SWOT gminy Praszka.....	14
Tabela 2. Wyzwania rozwojowe Gminy Praszka .....	16
Tabela 3. Ocena aktualności lokalnych polityk rozwoju Gminy Praszka .....	68
Tabela 4. Propozycja wskaźników rezultatu i produktu .....	70
Tabela 5. Spójność założeń Strategii Rozwoju Województwa Opolskiego Opolskie 2030 oraz Strategii Rozwoju Gminy Praszka na lata 2026-2036.....	74
Tabela 6. Spójność zasad gospodarowania przestrzenią przyjętych w PZPWO z założeniami Strategii Rozwoju Gminy Praszka na lata 2026-2036.....	78
Tabela 7. Spójność pomiędzy Planem zagospodarowania przestrzennego województwa opolskiego w części kierunkowej a Strategii Rozwoju Gminy Praszka na lata 2026-2036.....	80
Wykres 1. Wydatki majątkowe oraz bieżące gminy Praszka w okresie od 2018 do 2024 roku.....	66